

Zlínský Zámek o.p.s.

Galerie Václava Chada ve Zlíně

# Czech – České Domy Houses



## 6. 4. – 12. 5. 2017

první poschodí zlínského zámku

Otevřeno: úterý – pátek, 14 – 17 hodin

Přednáška k výstavě se uskuteční 4. 5. 2017 v 17 hodin

[www.gvch.cz](http://www.gvch.cz)



Zlínský  
Zámek

zlín.

# My house

inspirace pro váš domov



# Soutěž: pěší zóna Trutnov

Autor: Jana Nováková

Foto: Jan Novák

**Předmětem soutěže je zpracování architektonického návrhu na řešení pěší zóny v ulici Horská v Trutnově. Návrh by se měl stát koncepčním podkladem, na jehož základě bude zadána zakázka na zpracování navazujících výkonových fází projekčních prací, dohledu nad jejich provedením a uvedením předmětné stavby do užívání. Návrh by měl kompozičně, architektonicky i výtvarně zdůraznit propojení historického Krakonošova náměstí a nového náměstí Republiky. Návrh musí respektovat ekonomické možnosti zadavatele.**

**Datum odevzdání soutěžních návrhů**  
12:00 12. 04. 2018;

**Předpokládaný termín vyhlášení**  
24. 11. 2017

**Předpokládané ceny a odměny celkem (v Kč)**  
450 000,-

**Vyhlašovatel**  
Město Trutnov

Slovanské náměstí 165, 541 16 Trutnov  
Zplnomocněný zástupce vyhlašovatele:  
Mgr. Ivan Adamec, starosta  
Tel/fax: 499 803 111  
E-mail: podatelna@trutnov.cz

[www.cka.cz](http://www.cka.cz)

Pošli nám svůj návrh



## Na co se můžu těšit

### 01 ARCHITEKTURA

- 06 – 07 V bývalé jeskyni letní dům
- 08 – 09 Portugalská vila
- 10 – 11 Dům ze hlíny a slámy
- 12 – 13 Dům s dokonalými tvary

### 02 INTERIÉR

- 14 – 15 Propojení moderního designu
- 16 – 17 Vkusné umyvadlo
- 18 – 19 Polyston
- 20 – 21 Rustikální elegance

### 03 ROZHOVOR

- 22 – 23 Milan Kopeček

### 04 ZAJÍMAVOSTI

- 24 – 25 Nová pražská lavička

# V řeckém Santorini vyrostl v bývalé jeskyni letní dům

Autor: Ondřej Krynek

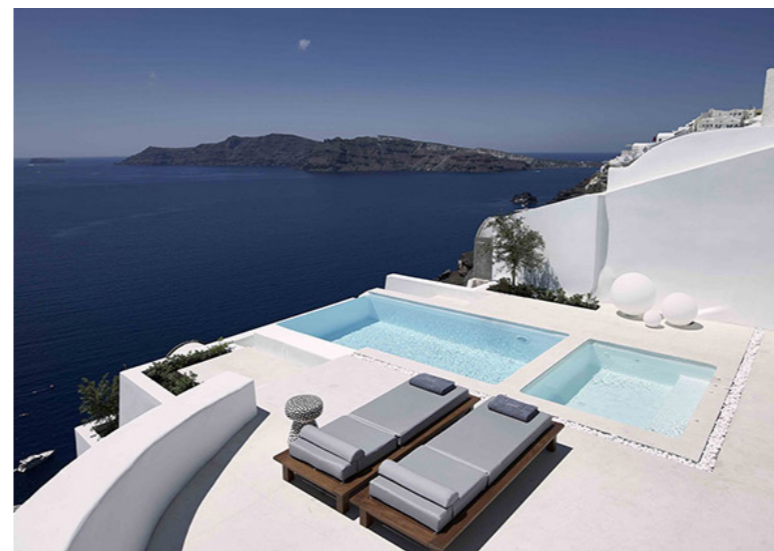
Foto: Jan Novák

Na řeckém ostrově Théra v turisticky oblíbené vesničce Santorini vyrostl nový letní dům od Kapsimalis Architects. Postaven byl na ruinách původní uměle vytvořené jeskyně a to v duchu vesničky, tedy se zářivě bílými zdmi, velkou terasou, bazénem a sto metrový dvoupatrovým interiérem jako z pohádky.

Alexandros Kapsimalis z ateliéru Kapsimalis Architects dostal nelehký úkol, když za ním přišel klient, jenž si vysnil letní dům malebné vesničky Santorini. Koupil si pozemek ve svahu, na konci bloku domů, kde byl jen val a pozůstatek staré jeskyně. Kapsimalis musel zachovat jednotný ráz chráněné vesničky a proto se rozhodl v podstatě z ničeho vykouzlit dům, který působí jako kdyby tu stál od nepaměti.



Interiér kopíruje původní tvar jeskyně



Venkovní část tvoří stupňovitá terasa



Novostavba má dvě podlaží, která od sousedů odděluje velká bílá zeď. Interiér kopíruje původní pozůstatky jeskyně a dokresluje další místnosti v podobném duchu. Přízemí je tedy celé ukryté ve svahu a rozčleněné na tři místnosti. Hlavní je obývací pokoj propojený na dvě ložnice s vlastními koupelnami. Najdeme zde i vestavěné šatní skříně a dvě malé technické místnosti. První podlaží přístupné zvenčí po schodišti pak nabízí další ložnici.



Na řeckém ostrově vyrostl letní dům, na ruinách jeskyně

Neméně působivý je venkovní část domu tvořená několika stupňovitými terasami s výhledem na moře. Na jedné boční terase najdeme zde kuchyňský kout a velký jídelní stůl. K relaxačnímu venkovnímu posezení neodmyslitelně patří bazén a vířivka, které jsou zapuštěné do největší terasy. Tu nejmenší terasu pak najdeme ještě pod bazénem a slouží jako vyhlídková.

[www.designmag.cz](http://www.designmag.cz)

# Portugalská vila je celá složená z obrovských elips

Autor: Jana Nováková

Foto: Jan Novák

**Portugalský architekt Mário Martins se svým ateliérem dokončil výstavbu velmi nezvyklé vily Casa Elíptica nazývané též Elliptic House. Novostavba stojící na útesu nad mořem zaujme především svými zaoblenými tvary a oválným zastřešením velké terasy s bazénem.**

Klient si pro svůj nový rodinný dům vybral jedno z nejkrásnějších míst v Portugalsku. Útes u moře, kde již obdobné luxusní vily stojí, najdeme u malého města Luz u známějšího města Lagos na jihu Portugalska. Čtyři roky trvající stavba od první skici až po kompletní dokončení na klíč ukazuje nelehkou realizaci. Může za to především rozsáhlost projektu a množství atypických řešení, díky nimž je dům svým způsobem unikátní.

Pozemek určený pro výstavbu nebyl nijak velký a tak architekti rozhodli, že jeho velkou část vila zaujme a menší asi třetinová část připadne zeleni. Při pohledu z ulice je objekt bílá, nepřístupná hmota za nemalou zdí. Až za plotem se vila složená z eliptických na sobě naskládaných hmot otevírá a to převážně směrem do zahrady k moři. Výrazným prvkem je velká terasa vs bazénem krytá elipsovitém přístřeškem s elipsovitou perforací.

Interiér o užité ploše 400 metrů čtverečních je prosklený směrem k terase a je čistě bílý pro maximalizaci zisku z denního osvětlení. Světlíky, dělení prostoru, velká okna nahrazující celé příčky poukazují na promyšlený koncept, kde se některé prostory prolínají, jiné jako ložnice či koupelny pak zůstávají uzavřené. Interiér je vyveden v jednotném nadčasovém stylu, zdobí jej malé zahrady, vodní plochy či jen drobné architektonické prvky.

[www.designmagazin.cz](http://www.designmagazin.cz)

Vila Casa Elíptica stojící na útesu v Portugalsku



Interiér je prosklený na terasu pro maximalizaci zisku denního světla

# Stavíme dům ze slámy a hlíny

Autor: Jana Nováková

Foto: Jan Novák

**Pasivní dům nedaleko Brna má velmi náročné majitele. Rozhodli se v projektu spojit maximální úspornost, promyšlený design a sice zajímavé, ale problematické místo. Jejich nároky na provedení byly bez pochyby ovlivněny i profesí majitele – jako projektový manažer v IT upřednostňuje jednoduchá, racionální a efektivní řešení.**

Příběh se šťastným koncem – domem s kompletními náklady 1800 Kč měsíčně – začal volbou pozemku. Jeho zjevným kladem byl krásný výhled do okolních lesů, záporem svažitá poloha. Majitelé se rozhodli tuto výzvu přijmout a začali hledat vhodné řešení. Současně si také ujasnili, že je pro ně důležitá otázka energetických úspor – nejen kvůli finančním nákladům, ale také vyjadřuje jejich pohled na ekologii.

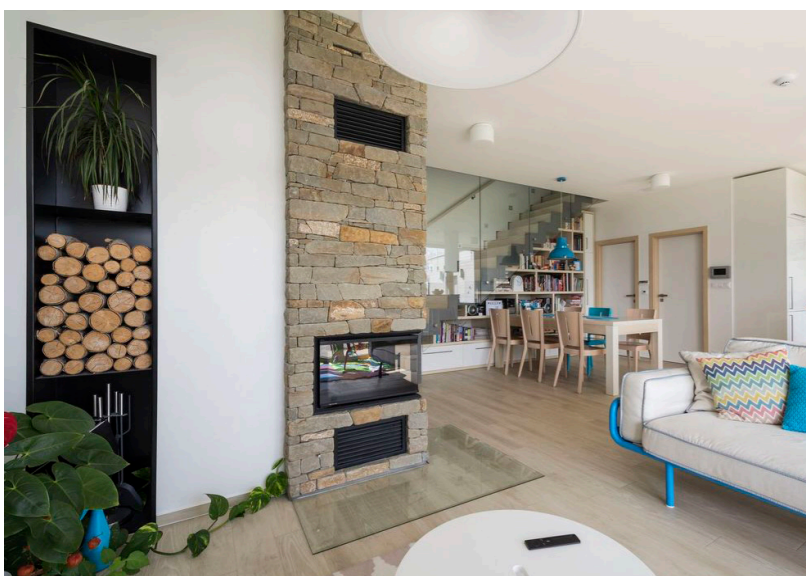
Při výběru vhodného materiálu pro svůj dům nejprve zvažovali dřevostavbu, ale vzhledem ke svažitosti pozemku se ukázalo jako lepší řešení zvolit zděnou stavbu. Projekt se rozhodli svěřit zkušenému atelieru Elam, který má s výstavbou



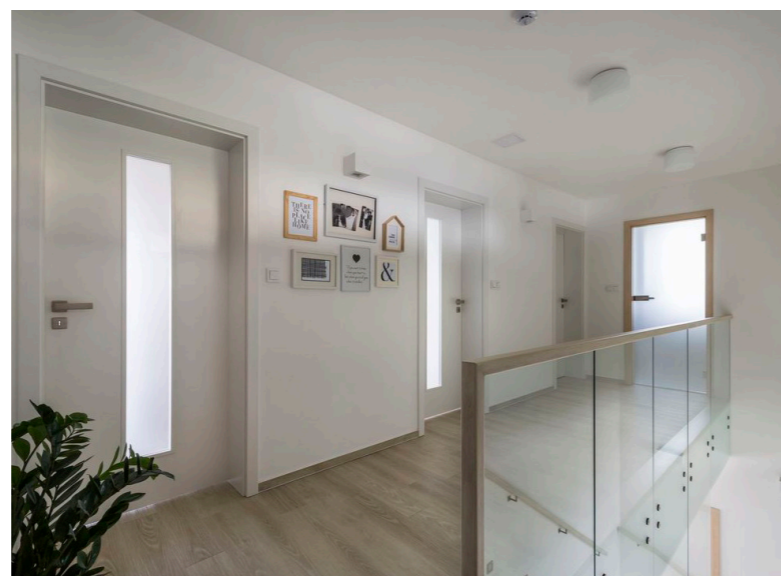
Pasivní dům z atelieru Elam



Realizace stavebního systému Ytong



Krb pomáhající vytápet místnost



Jednoduchý design interiéru v patře

pasivních budov letité zkušenosti. „Stavba je realizována ze stavebního systému Ytong. S tímto materiálem máme při výstavbě pasivních domů velmi dobré zkušenosti. Má dobré izolační vlastnosti shodné ve všech směrech, u obvodových stěn se lépe redukuje tepelné mosty. Tvárnice z Ytongu jsou přesné, lehké a velmi dobře se s nimi pracuje. Umožňují snadné řezání, vrtání, drážkování apod. Zdivo odpouští drobné prohřešky, které se běžně na stavbách vyskytují,“ říká k volbě materiálu architekt.

**Dům představuje mimořádně zdařilé spojení funkčnosti, moderních technologií a designu**

Po stránce estetické se manželé v zadání shodli na „moderním konzervatismu“ a přesně to dokázal atelier Elam navrhnout. Jako zdroj vytápění a teplé vody je použita kompaktní rekuperační jednotka se zabudovanou akumulací nádrží a malým tepelným čerpadlem. Vytápění je

doplněno o krb a malá přímotopná tělesa v jednotlivých místnostech. Kompaktní větrací jednotka současně zajišťuje i větrání celého objektu bez tepelných ztrát.

Majitelé si dali také velmi záležet na interiéru a projekt tak patří k těm domům, kde se kvalita setkává s designem. Zkrátka náročnost majitelů a současně moderní, svěží myšlení je na výsledku znát.

[www.bydleni.cz](http://www.bydleni.cz)

# Z unaveného bungalovu je po roce prvotřídní dům s dokonalými tvary

Autor: Marcela Vraná

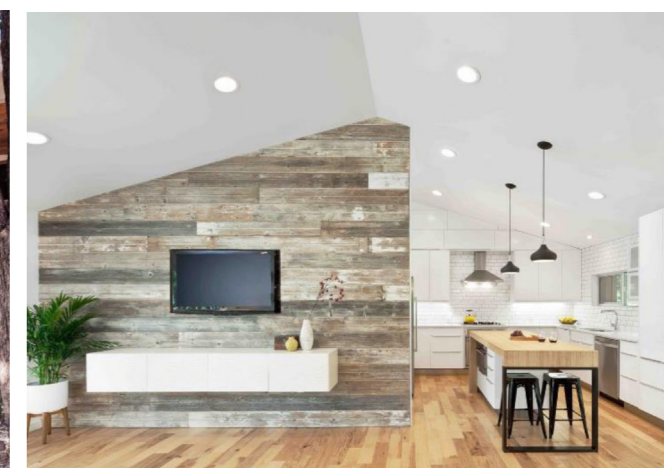
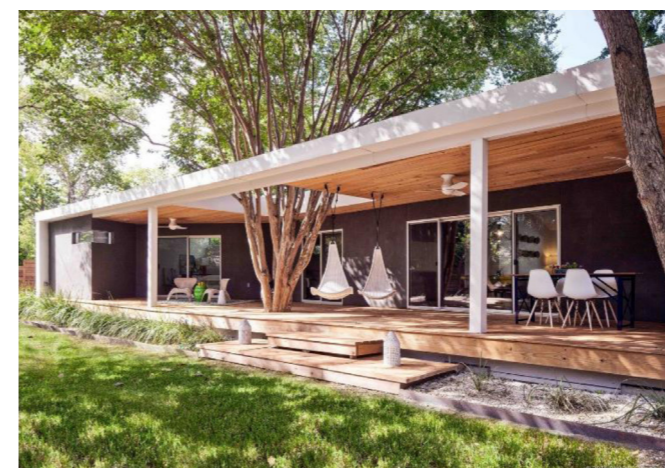
Foto: Jan Novák

**Obyčejný starý bungalov na předměstí texaského Austinu se změnil doslova k nepoznání. Dům si koupili architekti Frank a Megan Linovi, kteří půl století chátrající stavbu proměnili v hravé a sofistikované bydlení plné barev. Jejich nový domov vyniká také zahradou se sochařskou galerií.**

Dům z roku 1962 měl už svoje odslouženo. Původní majitelé, kteří v něm bydleli dlouhých pět desítek let, mnoho úprav neprováděli. Skromný, ale celkem solidně udržovaný klasický dům s dřevěnou fasádou, s příjezdovou cestou, garáží a verandou, už ovšem v žádném případě nemohl mladé rodině Linových vyhovovat. Manželé si ho pořídili před pěti lety s představou, že domek v příjemné ulici se vzrostlou zahradou na předměstí Austinu přetvoří na vlastní nový domov.

Frank a Megan Linovi, kteří pracují v ateliéru Co[X]ist Studio, okamžitě věděli, že dům od základů promění. Jedním z hlavních problémů bylo navýšení obytné plochy o další metry čtvereční. S prostou přístavbou se však nechtěli spokojit. K původnímu půdorysu přibyla dvě samostatná krátká křídla. Dispozice tak připomíná tvarem písmeno Y. V křídlech jsou

Původní stavba v texaském Austinu



umístěny ložnice rodičů i dětí. Geniálně jednoduchým trikem získali architekti perfektní uspořádání interiérové dispozice, která hladce funguje v každodenním hektickém provozu čtyřčlenné aktivní rodiny.

Ze staré garáže se stala oddělená pracovní zóna domácí kanceláře. Celý dům získal částečně krytou venkovní terasu se zabudovanou zelení skalky před domem, navíc stromy, které rostly na zahradě za domem, se staly živou součástí rozšířené terasy.

Terasa s grilem je v letních měsících příjemným místem pro venkovní vaření a společné rodinné večere. Majitelé získali šest pokojů na sto osmdesáti metrech čtverečních. Přestavba trvala celý rok, projekt byl dokončen v roce 2014. Náklady se vyšplhaly v přepočtu na pět milionů sedm set tisíc korun.

Architekt Frank Lin si od mládí přál stát se umělcem. A tomuto domu na předměstí několik uměleckých prvků dopřál. Do zahradního prostoru umístil malou venkovní sochařskou galerii, stěny v obývacím prostoru a jídelně pokrýl různými materiály, v dětském pokoji vytvořil nenásilné obrazy.

Terasa celý dům materiálově a barevně sjednocuje. Kombinace antracitové fasády s kontrastní bílou a dřevem není ničím neobvyklá. Zajímavé jsou dvojce tyrkysové dveře v čele domu, jedny hlavní, vchodové, druhé slouží jako samostatný vstup do pracovní a kancelářské, ve které majitelé přijímají pracovní návštěvy.



Výtvarno a cit pro dramatické momenty v interiéru hraje prim i v hlavním obytném prostoru: bílé kuchyni sekunduje černá jídelna s celou stěnou pokrytou úložnými prostornami, sytost žlutého jídelního stolu tlumí chladivě modrá plastová křesílka od manželů Eamesových.

[www.bydleni.idnes.cz](http://www.bydleni.idnes.cz)

# Propojení moderního designu s maximálním komfortem

Autor: Jana Nováková

Foto: Jan Novák

**Společnost Rimex Interier je výhradním prodejcem luxusních sedacích souprav italské značky MAX DIVANI. A pokud máte alespoň malé povědomí o italském designu, víte, že je se na co těšit. Představme si značku i její produkty blíže.**

Max Divani je tradiční italská firma, která vyrábí prvotřídní kožené sedací soupravy s již 60letou zkušeností. Flexibilita, odvaha a zázemí jim umožňuje pohybovat se mezi tradicí a inovací. A protože se itálové snad už rodí se smyslem pro design v krvi, vznikají v této oblasti opravdu jedinečné produkty.

Slovo „designový“ u mnohých z vás možná vyvolá představu chladného, jednoduchého a nepohodlného produktu. U sedacích souprav MAX DIVANI toto neplatí! Spojení designu s komfortem je vidět na první pohled a sedací souprava od Max Divani může rozzářit nejen váš obývací prostor.

Sedací soupravy jsou vyrobené z pevné konstrukce masivního dřeva (buk), kombinované často s pružinovým podkladem pod sedákem. Výplně tvoří pěna z několika vrstev různých tvrdostí. Potahem je kvalitní hovězí kůže, která je rozdělena do jednotlivých kategorií dle tloušťky, zátěžových testů na oděr a pružnost. Výrobce nabízí kůži od pevné, jemně zalakované přes broušenou (kůže je jemně zalakovaná a přebroušená do původního povrchu) až po přírodní kůži o tloušťce 8 mm. I když se v MAX DIVANI specializují na kůži, není problém nabídnout každou sedací soupravu i v širokém sortimentu kvalitních látek.

Sháníte komfortní jednoduchou, rohovou nebo rozkládací sedací soupravu? MAX DIVANI nabízí modely, které můžete skládat jako puzzle a složit si tvar s rozměrem, který vám maximálně vyhovuje. Nabízí také křesla, lenošky nebo relaxační křesla a konferenční stolky.

[www.bydleni.cz](http://www.bydleni.cz)

Max Divani je italská firma vyrábějící kožené sedací soupravy



Spojení designu s komfortem a jednoduchostí

# Vkusné umyvadlo podpoří jedinečný styl vaší koupelny

Autor: Jana Nováková

Foto: Jan Novák

**Koupelna už dávno není jen nutnou a fádni součástí každé domácnosti. Je především místem odpočinku a relaxace. Prostorem, kde design hraje jednu z hlavních rolí.**

**Vedle obkladů a dlažeb je potřeba správně vybírat i umyvadlo. To totiž teprve dodá koupelně tu pravou tvář. Zapomeňte na dříve obvyklé bílé ovály a odvažte se! Na trhu je dnes materiálově i stylově pestrá nabídka, je škoda ji nechat opomenutou.**

Podle čeho tedy vybírat? Nejdříve si zvolte typ umyvadla podle jeho umístění. Pro roh místnosti tedy volte umyvadlo rohové, v případě dostatku prostoru obdélníkové či čtvercové a pokud rozbít ostré hrany, pak sáhněte k oválům či nejrůznějším atypickým tvarům. Druhý aspekt volby je také poměrně zásadní, a sice má-li být umyvadlo závěsné, volně stojící anebo integrované do koupelňové skříňky.

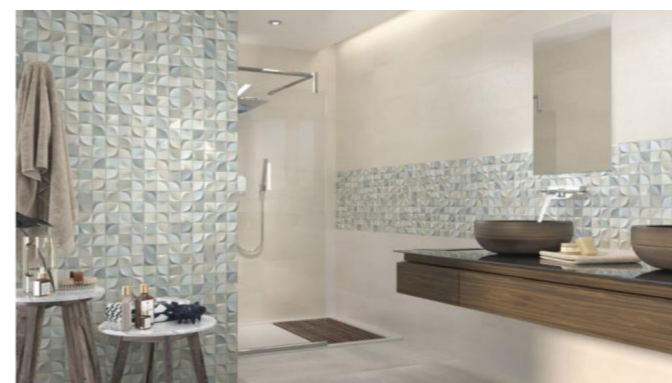
Třetí kritérium, které musíte zohlednit, je styl a od něj se odvíjející materiál. Milovníci rustikálních a retro stylů sáhnou nejspíš po přírodním kameni anebo jeho imitaci, zastánci moderních prvků zase po sklu, smaltu či keramice. Alfou a omegou však je, aby volba stylu umyvadla a další sanitární keramiky nebyla v rozporu s vybranými obklady a dlažbami. Respektive s celkovým vyzněním koupelny.

## Kamenná umyvadla - luxus ve znamení přírody

Pokud jste zatoužili po kamenném umyvadle, rozhodně nečekejte klasický bílý obdélník, který neurazí, ale také nezaujme. Naopak, každý kus je jedinečný originál co do členitosti, kresby i barvy. To ale zdaleka neznamená, že musíte mít v koupelně hroudu balvanu. Kupříkladu do hladka vyleštěná a do oválu opracovaná umyvadla v tmavě hnědých odstínech zachovávají originální ráz přírodniny a zároveň udělají z vaší koupelny luxusní prostor bez jakéhokoli kompromisu.

Pro ještě větší umocnění přírodního dojmu lze zvolit neopracovaná kamenná umyvadla, která zachovávají vlastní strukturu a osobitý tvar nerostu. Skvělá je jejich kombinace se dřevem, skleněnou mozaikou a jednobarevnými obklady s kamennou kresbou. Pokud se ztotožníte se rčením, že v jednoduchosti tkví krása, jsou pro vás kamenná umyvadla tím pravým.

Keramické umyvadlo



Skleněné umyvadlo



Skleněné umyvadlo



Kamenné umyvadlo

## Skleněná umyvadla - efekt až na prvním místě

Čisté, jednoduché tvary, přírodní barvy bez prvoplánové okázalosti, přitom na první pohled půvabné. Na údržbu náročnější, výsledný efekt ale rozhodně stojí za to. Sklo v kombinaci s černou a bílou vytvoří prostor, který se neomrzí.

Hladká a do oválu opracovaná umyvadla ve zlaté, stříbrné nebo platinové barvě v kombinaci se stejnobarevnými obklady a dekorem promění koupelnu v okouzující místo, ze kterého se vám nebude chtít odejít.

## Keramická umyvadla - nepřeborné množství možností

Jsou praktická, obvyklá a snadno se čistí. To však neznamená, že nemohou být kvalitní, krásná a jedinečná. Vyrábí se v mnoha tvarech i designech, a proto se hodí k různým typům odkladů, dlažeb i dalších doplňků. Na své si přijdou

stoupenci rustikálního i retro stylu, stejně tak jako milovníci moderního designu. Keramické umyvadlo imitující cementové provedení například od přírodní předlohy takřka nerozeznáte, vaše peněženka však rozdíl zcela jistě pocítí.

[www.bydleni.cz](http://www.bydleni.cz)



# Polyston

## - od špičkových materiálů k dokonalému interiéru

Autor: Jana Nováková

Foto: Jan Novák

**Hledáte vhodný materiál pro kuchyňskou či jinou pracovní desku? Začněte tím, že si odpovíte na otázku, co všechno od tohoto materiálu očekáváte.**

Jde vám o čistotu, antibakteriální vlastnosti, monolitní provedení, atraktivní vzhled a dokonalé zpracování detailů? Všechny tyto parametry nabízí materiály, s nimiž pracuje slovenská firma Polyston, specialista na výrobu atypických prvků interiéru.

Dlouholeté zkušenosti, praxí ověřené pracovní postupy a vlastní inovace stojí za vznikem minerálního kamene POLYSTON SOLID SURFACE, který patří ke špičce nejen na domácím trhu. Díky pružné reakci na světové trendy a využití nejnovějších technologií je dnes firma Polyston s.r.o. schopna nabídnout špičkový produkt vlastního vývoje a výroby a zároveň jej zpracovat v realizacích vlastních architektonických a designových návrhů. Zaměření na atypické projekty umožňuje splnit i ty nejmělejší představy klientů.

Mezi další materiály, které společnost Polyston zpracovává a finalizuje, patří velkoplošná porcelánová keramika NEO-LITH vhodná pro aplikaci v interiéru i exteriéru, Ceramic by Polyston, Wood by Polyston, technický kámen Svarog, Tech-



Kombinace polystonu a dřeva



Porcelánová koupelna Neolith

nistone, Silestone a Granith – přírodní kámen. Lze je využít ve vzájemných kombinacích podle zákaznických představ při realizacích bytových interiérů, pro vybavení hotelů, wellness, zdravotnických zařízení i obchodních prostor.

Díky svým vlastnostem se materiály, které Polyston distribuuje a zpracovává, stávají neodmyslitelnou součástí moderní architektury. Při volbě materiálu pro obklady berou designéři společnosti v úvahu umístění v konkrétním segmentu prostoru, jeho rozměry, návaznost na okolní materiály apod. Obklady jsou realizovány z umělého kamene Polyston Solid Surface, velkoformátové keramiky Ceramic by Polyston, masivního dřeva Wood by Polyston, technického kamene Svarog a žuly Granith, přičemž velkoformátová keramika Ceramic disponuje největšími rozměry na světě.

Jak již bylo řečeno, Polyston s.r.o. je firma, která se specializuje na atypické interiéry. Každá zákazka je originálem provedeným od počátečních návrhů, vizualizací, technického řešení až po samotnou realizaci, instalaci na místě. Protože zpracovává různé materiály, umožňuje jí to vyhovět nejrůznějším požadavkům klientů. Firma disponuje vlastním technickým vybavením, které jí zajišťuje samostatnost při výrobě a zpracování těchto materiálů. Každá zákazka je vyrobena "na klíč", což vyžaduje absolutní přesnost už při zaměření prostoru. 3D skener pracuje na principu 3D digitalizace prostoru, což umožňuje profesionální zaměření a eliminuje chyby.

Široké spektrum realizací se stalo inspirací pro projekt nazvaný Šírava, který firma Polyston zastřešuje. Jedná se

o designový koncept série jídelních stůlů, který dává prostor více tvůrcům. Pod pojmem Šírava tak vznikla nabídka designově různorodých produktů, z nichž některé jsou inspirovány bionikou, jiné naproti tomu např. klasicismem. Stoly jsou jedinečné svým provedením, jehož základem jsou materiály Polyston solid surface nebo velkoformátová keramika Neolith v kombinaci s masivním dřevem. Každý stůl přitom lze materiálově i rozměrově přizpůsobit požadavkům klienta, tak aby odpovídal jeho potřebám a ladil s interiérem.

[www.bydleni.cz](http://www.bydleni.cz)

Pracovní desky z Neolithu



# Rustikální elegance v moderním stylu

Autor: Jana Nováková

Foto: Jan Novák

**Nahlédněte s námi do krásného letního domu, který je podpořen rustikální elegancí v moderním stylu. Klíčovým aspektem celého interiéru je volba šedé barvy, materiálu pro vnitřní výzdobu a dřevěné trámy, které tvoří a podporují strop. Jsou mimořádně krásné, zvýrazňují jednoduchý a vkusný design celého domu.**

V architektuře existuje jedno základní pravidlo - pravidlo páru. A přesně tímto termínem můžeme označit průčelí tohoto domu. Dva totožné buksusy, dvě zúžená okna a šedé lucerničky u dveří. Celý vstup působí vyváženě a čistě.

Obývací pokoj zaručuje příjemný dotek elegance a nesmírnou dávku detailů. Postupně můžeme vnímat krásu dřevěného obložení zdí, elegantních pohovek, přírodních dekorací a v neposlední řadě i úložného prostoru pro dřevo.

Celý interiér se nese v kombinaci přírodního dřeva a šedé barvy, proto bylo nutné ho místy zesvětlit. Bílou dřevěnou komodu doplňují lněné polštářky stejné barvy a skleněné lucerničky.



Šedá barva je zjemněná bílými doplňky

Klíčovým aspektem celého interiéru je volba šedé barvy



Masivní dřevo si sice nejlépe vede s bílými zdmi a přírodními doplňky, ale bezvadně působí i s takovými materiály, jakými jsou ocel a sklo. Perfektně se lemující trámy vytváří ojedinělý a stylový interiér. Takovému interiéru bude nejlépe slušet pohovka v trendy modro-šedé barvě s bílými lněnými polštářky.

Inspirujte se majitelkou tohoto krásného domu a vytvořte si v obývacím pokoji koutek pro své vzpomínky. Jednoduché rámečky v modré patině dodají fotografiím lehký vintage styl!

Klenutá cihlová zeď v jídelně, zakončená stylovou vinotékou, dodává celému prostoru dramatický podkres. Kombinace materiálů a jemných barev je naprosto famózní. Masivní stůl v centru místnosti a dokonalé kovovo-dřevěné židle v industriálním stylu, které se nenápadně váží k nosným dřevěným trámům v kuchyni. Bílou kuchyni s jemně šedým nádechem zakončují otevřené police s nádobím.

Ložnici s přírodními a šedými tóny ocení zejména ti, kteří si potrpí na jednoduchém elegantním stylu. Tvar nočního stolku báječně koresponduje s čelem postele. Nikdy nešlápnete vedle, když si do své koupelny pořídíte volně stojící vanu. I v této místnosti se majitelé nevzdali šedé, jejich nejoblíbenější barvy.

[www.stylainterier.cz](http://www.stylainterier.cz)

# Rozhovor s architektem Milanem Kopečkem

Autor: Jana Nováková

Foto: Jan Novák



Bytová novostavba Nová Koulka

**Jste nejen architekt, ale i právník, to je docela zajímavá profesní kombinace. Vystudoval jste architekturu a práva proto, že jste se nemohl rozhodnout?**

Za volbou architektury stála mladická touha tvořit, za právním vzděláním pak stojí spíš zralejší úvaha, jak toho efektivně dosahovat.

**Které z těchto dvou profesí se věnujete častěji? Jinými slovy cítíte se být více právníkem nebo architektem?**

Neodděluji to od sebe. Kombinace obojího mi umožňuje vidět širší souvislosti, a to mi i dává větší svobodu v tom, co chci dělat.

**Na kterých projektech jste již spolupracoval s Keramikou Soukup?**

V současnosti na bytové novostavbě Nová Koulka na pražském Smíchově.

**Můžete o tomto projektu prozradit něco víc?**

Nová Koulka je atypický projekt. Zahrnuje 7 originálních bytů s výhledem na panorama Vyšehradu scelených ve skulpturální architektuře na složitém a naprosto nepravidelném pozemku. Jde o stavbu, která bude vyvolávat diskuze, předpokládám, že kontroverzní.

**Jak se podle Vás změnil vkus Čechů v posledních 10 – 15 letech?**

Vyvíjí se. Nestagnuje. A to je dobře. Je těžké to zjednodušeně popsat, vývoj jde mezigeneračně zásadně rozdílným směrem. Rámcově lze snad definovat shodné znaky většinového vkusu české mileniální generace, Husákových dětí nebo současných českých penzistů.

\* 1977

Architekt a právník

Česká Republika

„Architekturu a design dělím jen na dobrou a špatnou.“



Milan Kopeček

**Každý architekt má svá oblíbená místa (země a kraje), kde se rád inspiruje. Jaká jsou ta vaše?**

Evropa. Od severu na jih, od východu na západ, od antiky k minimalismu. Ovládám jen latinku, takže inspiraci Východem či jinými světadily nechávám zasvěcenějším. Platí to jak pro architekturu, tak pro právo.

**Na jakých zakázkách pracujete nejraději?**

Tam kde se sejde osvícený investor, smysluplný stavební záměr a vhodné genius loci. Dělán rád to, co má smysl a s těmi, kteří to mají v hlavě srovnané. Pak je mi jedno, jestli jde o chalupu na horách nebo bytový komplex ve městě. Kromě toho nyní píšu odbornou publikaci o autorském právu v architektuře.

**Máte nějaké architektonické období, které je vám nejbližší, nebo vzorem?**

Pro mne je to pořád celá Evropa, vzdálenostmi i letopčtem. Ve vší své evropské pestrosti. Včetně všech jejích

„slepých uliček“ kubismu, opomíjeného konstruktivismu či nedoceneného brutalismu.

**Když se odborným okem podíváte na nějakou realizaci, poznáte, zda to navrhoval muž nebo žena?**

Architekturu i design dělím jen na dobrou a špatnou. Pochopitelně poznáte stavby paní Jiříčné nebo Zahy Hadid, stejně tak F. O. Gehryho, ale to je otázka rukopisu, ne genderu, ten v tom dle mého názoru nehraje roli.

[www.bydlemestylove.cz](http://www.bydlemestylove.cz)

# Nová pražská lavička

## výsledky mezinárodní designérské soutěže

Autor: Jana Nováková

Foto: Jan Novák

**Vítězem mezinárodní designérské soutěže se stali Michal Froněk a Jan Němeček ze společnosti Artěl. V anonymní soutěži se vybíral nejlepší návrh jednoho setu městského mobiliáře: lavičky, koše a stojanu na kola.**

V zadání soutěže stálo, že podoba mobiliáře má vycházet z charakteru a historie pražského prostředí a citlivě dotvářet působení pražských ulic a náměstí. Prvky budou umístovány v převážně v historickém jádru a širším centru Prahy. Podkladem pro soutěž, kterou město Praha za pomoci Institutu plánování a rozvoje vyhlásilo v září loňského roku, byl podrobný průzkum současného stavu mobiliáře. „Pražský mobiliář je často zanedbaný, nevhodně umístovaný a esteticky nekvalitní,“ shrnuje výsledky analýzy ředitel IPR Praha Ondřej Boháč.

Institucí, které mobiliář ve městě umísťují a spravují, je hned několik. Nemají však vyjasněné kompetence a obvykle se vzájemně nekoordinují. Na některých místech se tak o něj nestará nikdo, a jinde se zase zbytečně shlukuje: kupříkladu na I. P. Pavlova najdete rovnou 4 různé typy košů hned vedle sebe. Právě nesourodost jednotlivých typů mobiliáře je další závažný problém. „Zjistili jsme, že jen v širším centru Prahy je neuvěřitelných 72 typů odpadkových košů. Z toho 48 v Pražské památkové rezervaci,“ říká ředitel IPR Praha Ondřej Boháč.

První prvky by se v ulicích mohly objevit na konci roku 2018. Nahrazeny budou nejprve ty nejproblematičtější lavičky a koše. S výměnou se začne v centru města a návazných částech, postupně pak v celém městě. Neznamená to ovšem, že v celém městě bude jen unifikovaný mobiliář: pro specifická veřejná prostranství bude i v budoucnosti možné navrhovat mobiliář na míru. Rozhodně také nebudou mizet historické či jinak kvalitní prvky městského mobiliáře.

Vítězi soutěže, Michal Froněk a Jan Němeček, v roce 1990 založili designérské a architektonické studio Olgoj Chorchoj.

Návrh laviček Michala Froňka a Jana Němečka



Společně jsou držiteli řady prestižních českých i zahraničních ocenění. V současné době jsou profesory Ateliéru produktového designu na Vysoké škole uměleckoprůmyslové v Praze.

Hodnocení vítězného návrhu:  
Porota oceňuje vysokou kvalitu návrhu ve všech aspektech. Návrh je nadčasový - tradiční a současný zároveň, je čistý v liniích, jednoduchý a kultivovaný v celku i v detailu. Celek působí subtilním dojmem a přitom je konstrukčně stabilní. Designérské řešení je sofistikované a koherentní. Set prvků je celistvý a podporuje záměr města Prahy sjednotit prvky pražského mobiliáře a je v souladu s Manuálem veřejných prostranství Prahy. Set zapadá do kontextu pražského prostředí a to jak historického, tak soudobého. U návrhu lavičky porota oceňuje dobré ergonomické řešení, jednoduchost výměny dřevěných prvků a její celkovou pevnost. Koncept řešení lavičky je navržen v několika dobře použitelných variantách, které umožňují růst setu mobiliáře

do budoucna. Návrh košů vyhovuje tvarově, materiálově a funkčně nejlépe ze všech hodnocených návrhů.

Na základě předložené dokumentace porota usuzuje, že set bude z hlediska estetických, funkčních, provozních a ekonomických parametrů přiměřený a splní nejlépe očekávání zadavatele. Návrh je vyvážený ve formě a funkčnosti.

[www.archiweb.cz](http://www.archiweb.cz)