

Virtuální prohlídka

interakce
konfrontace

historie
současnost

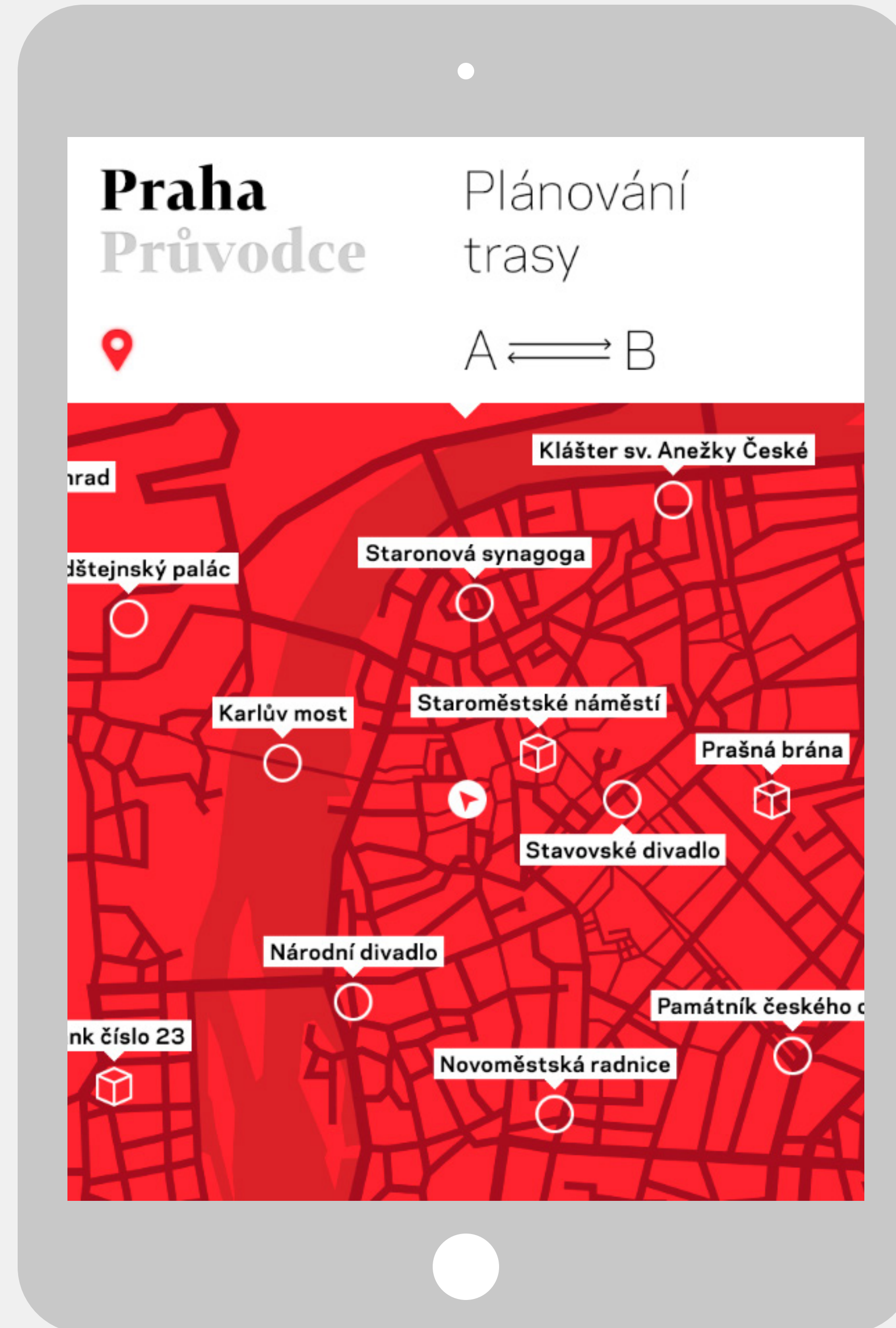
virtualita
skutečnost



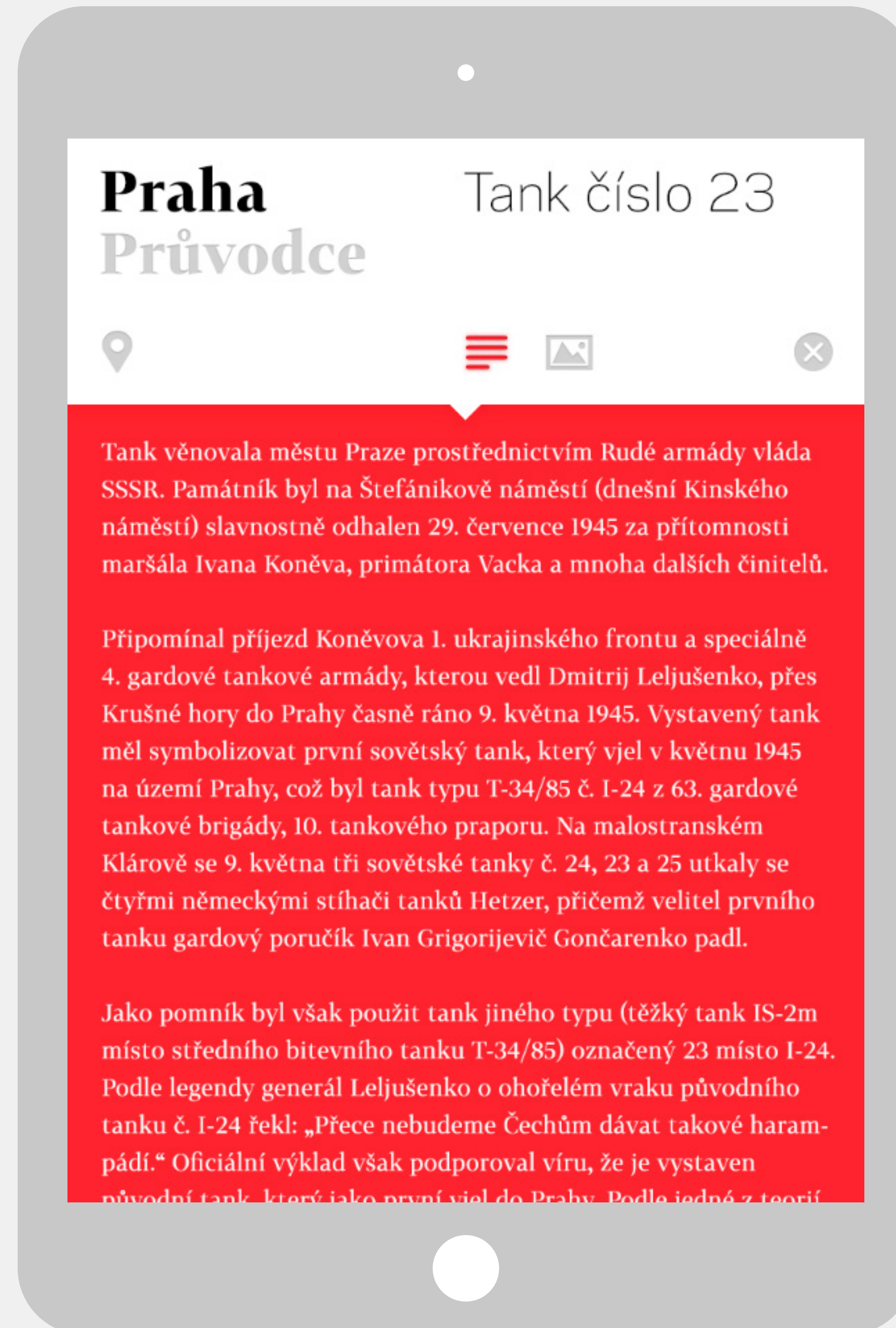
Praha
Prague



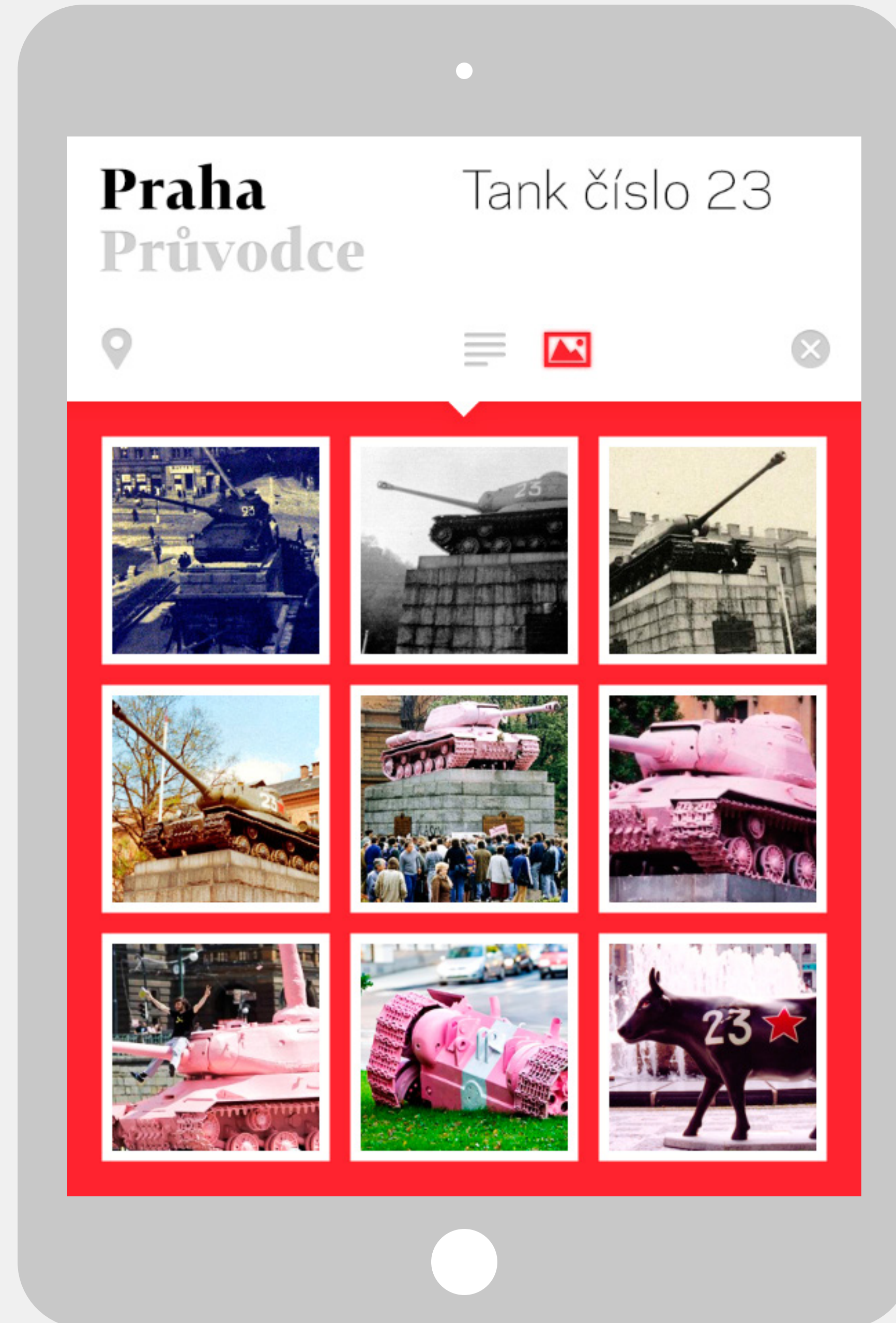
Body zájmu na mapě



Zobrazení popisu
& galerie bodu zájmu



Zobrazení popisu
& galerie bodu zájmu



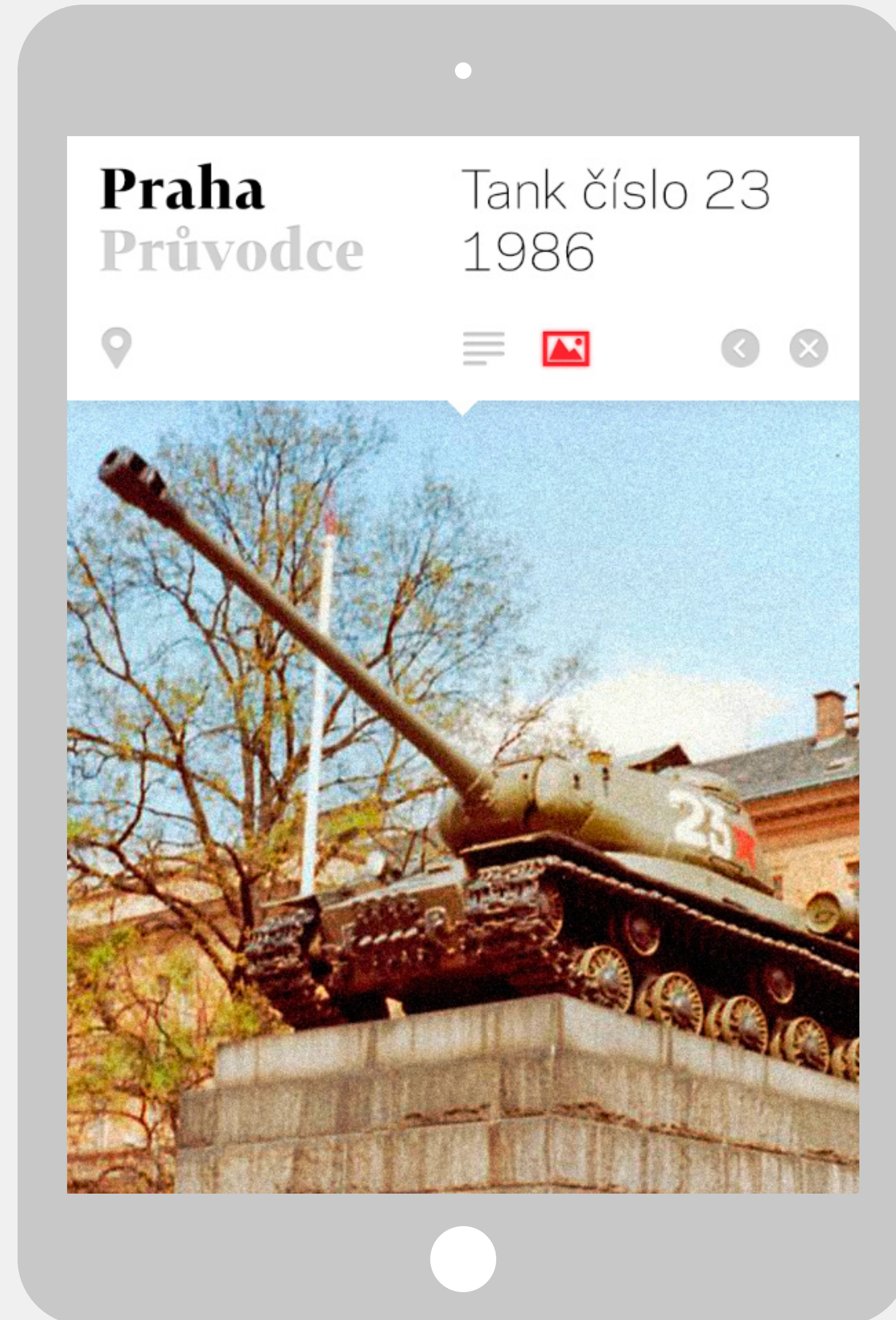
Zobrazení popisu
& galerie bodu zájmu

Praha
Průvodce

Tank číslo 23
1979



Zobrazení popisu
& galerie bodu zájmu



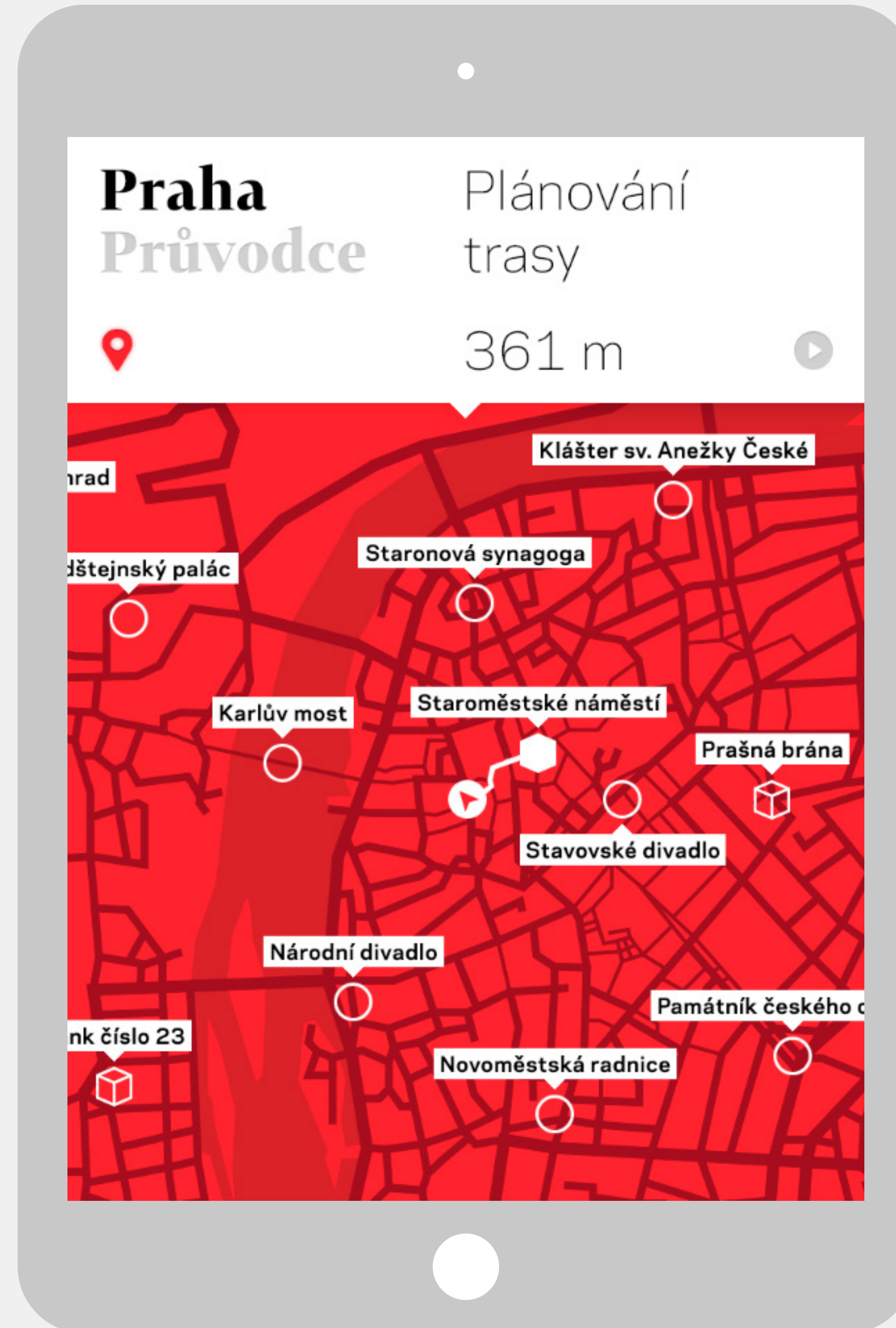
Zobrazení popisu
& galerie bodu zájmu

Praha
Průvodce

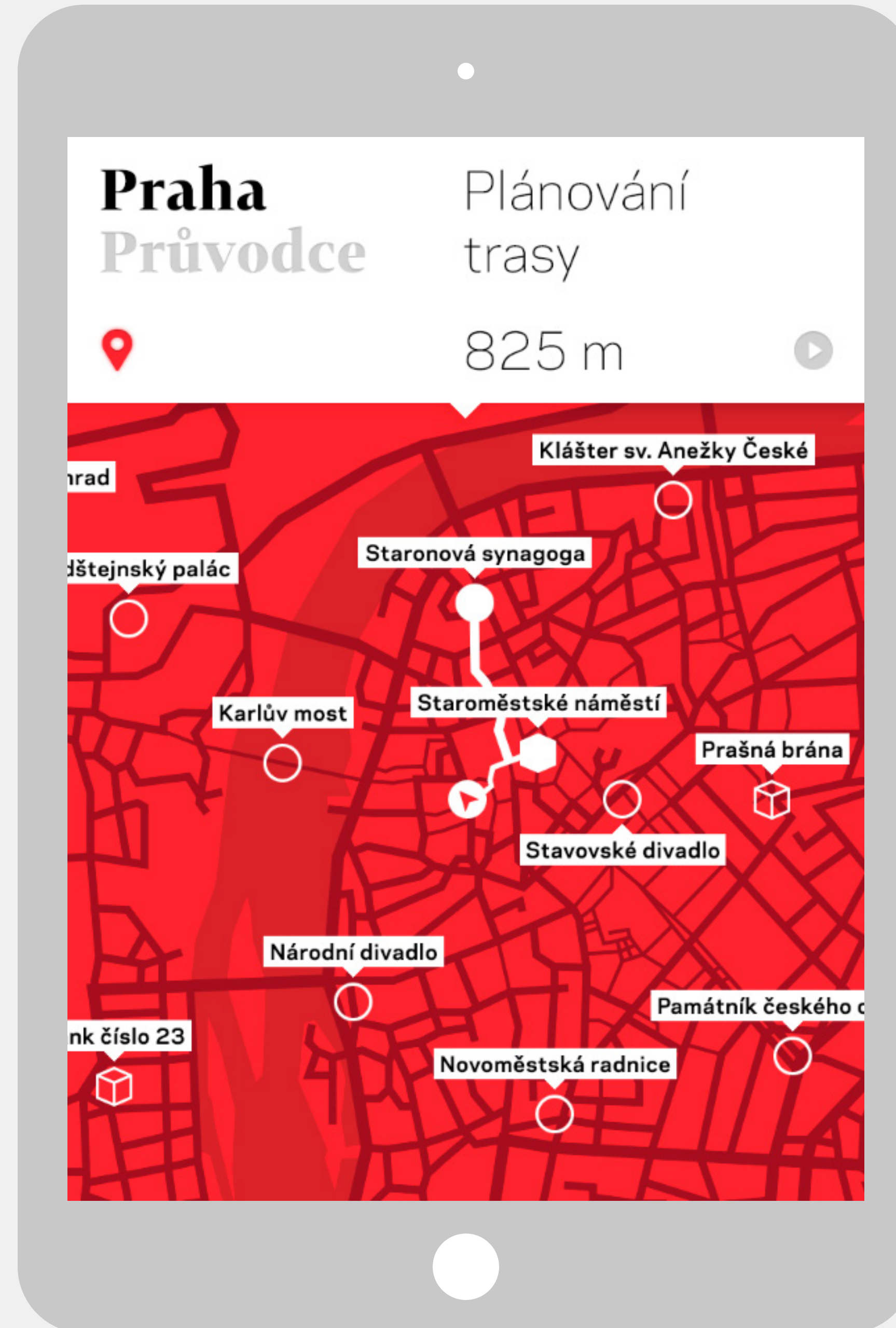
Tank číslo 23
1991



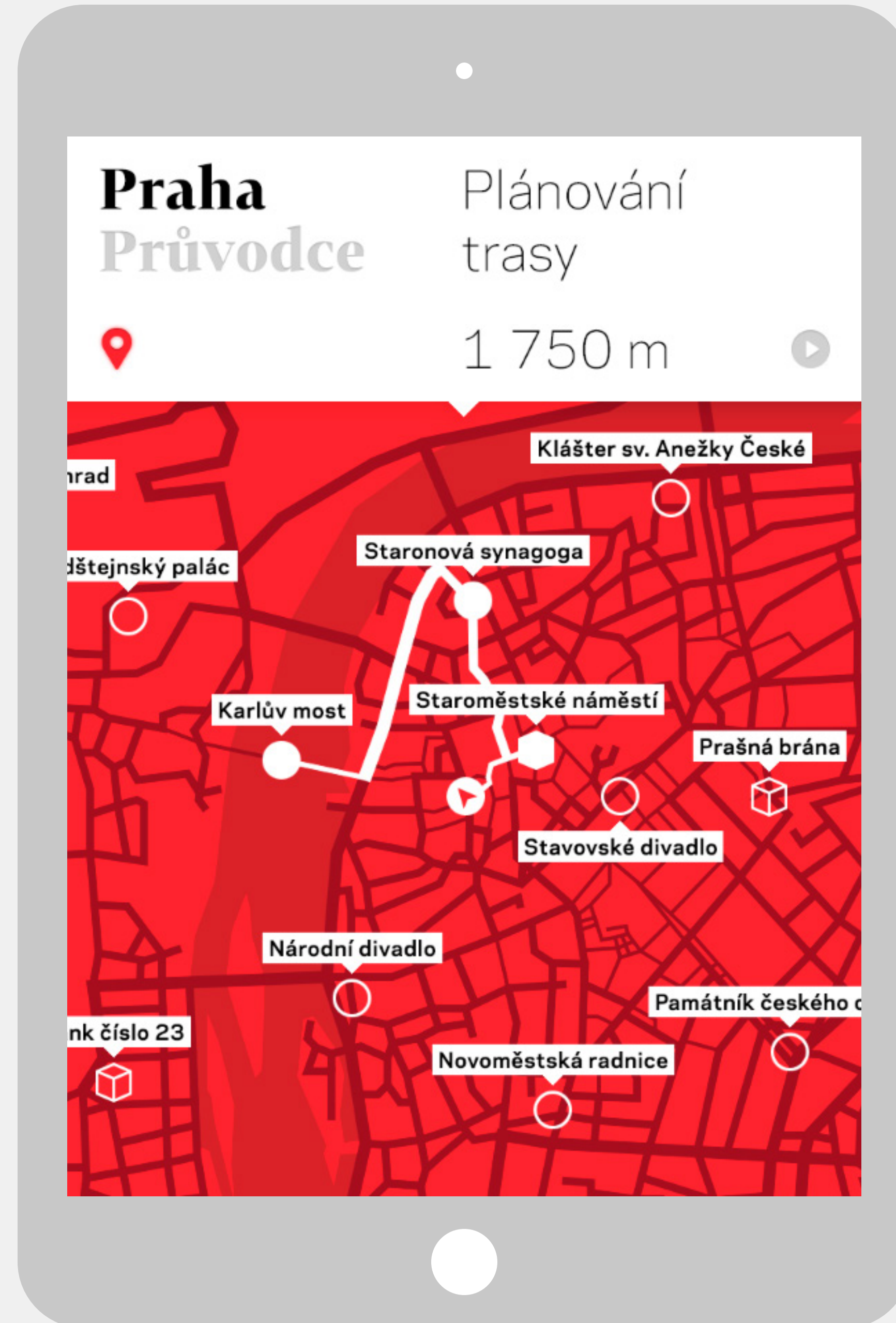
Zadávání trasy (generovaná
v závislosti na zvolených bodech)



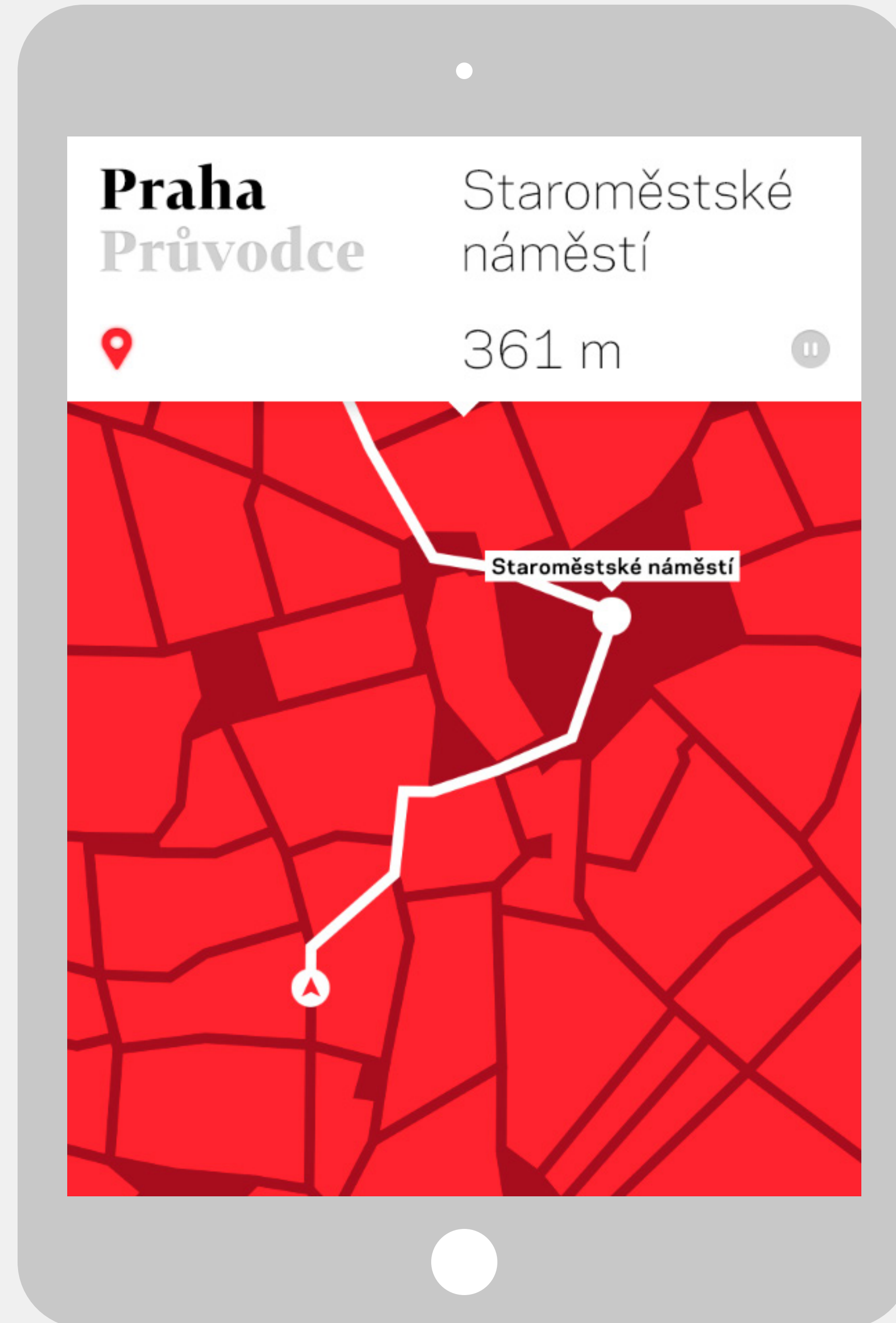
Zadávání trasy (generovaná
v závislosti na zvolených bodech)



Zadávání trasy (generovaná
v závislosti na zvolených bodech)



Navigace (orientace mapy je závislá na orientaci zařízení v prostoru — otáčí se spolu s uživatelem)



Skutečný pohled uživatele



Po přiblížení se k bodu zájmu se automaticky spouští virtuální prohlídka — skutečný pohled je na zařízení nahrazen dobovou fotografií / 360° panoramatem

Praha Průvodce

Staroměstské
náměstí



1912 (1/2)



Pohled na totéž místo
v roce 1920

Praha Průvodce

Staroměstské
náměstí



1920 (2 / 2)



Aplikace v augmented
reality režimu — pohled
bez modelu

Praha
Průvodce

Staroměstské
náměstí



1912 (1 / 2)



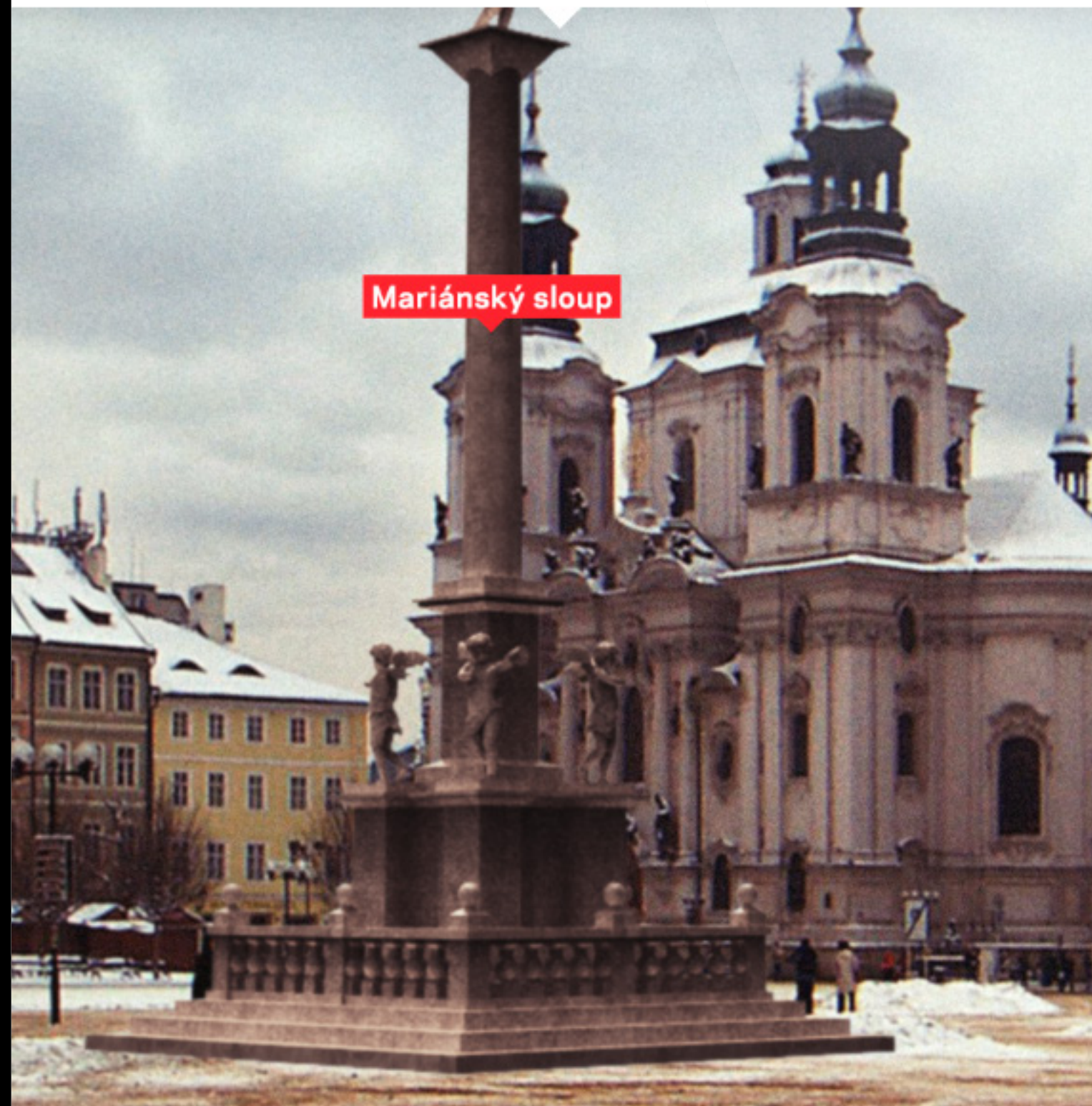
Aplikace v augmented
reality režimu — pohled
s modelem

Praha
Průvodce

Staroměstské
náměstí



1912 (1 / 2)



Mariánský sloup



Praha Průvodce

Mariánský sloup



Mariánský sloup na Staroměstském náměstí byl pískovcový barokní sloup se sochou Neposkvrněné Panny Marie (latinsky Immaculaty) a dalšími sochami na podstavci kolem sloupu.

Sloup byl vztyčen na poděkování za úspěšnou obranu pražského souměstí před Švédy na podzim roku 1648. Základní kámen byl položen 26. dubna 1650, hotový sloup vysvětil pražský arcibiskup kardinál z Harrachu 13. července 1652 za přítomnosti císaře Ferdinanda III. a jeho syna Ferdinanda IV. Autorem sochařské výzdoby sloupu byl Jan Jiří Bendl a jeho dílna, jméno architekta se nedochovalo.

Sloup byl vysoký téměř 14 metrů a nesl dvoumetrovou pozlacenou sochu Panny Marie stojící na přemoženém drakovi. V poledne stín sloupu ukazoval tzv. Pražský poledník, který sloužil k určení přesného slunečního času. V nárožích soklu stály figury andělů přemáhajících ďábly znázorňující válku (lev), mor (bazilišek), hlad (drak) a herezi (had). Podstavec sloužil jako svatyněka pro ochranný obraz Panny Marie Rynecké, který při obléhání Prahy visel na domě č. p. 20 na Staroměstském náměstí. Vzorom pražského sloupu (stejně jako například vídeňského

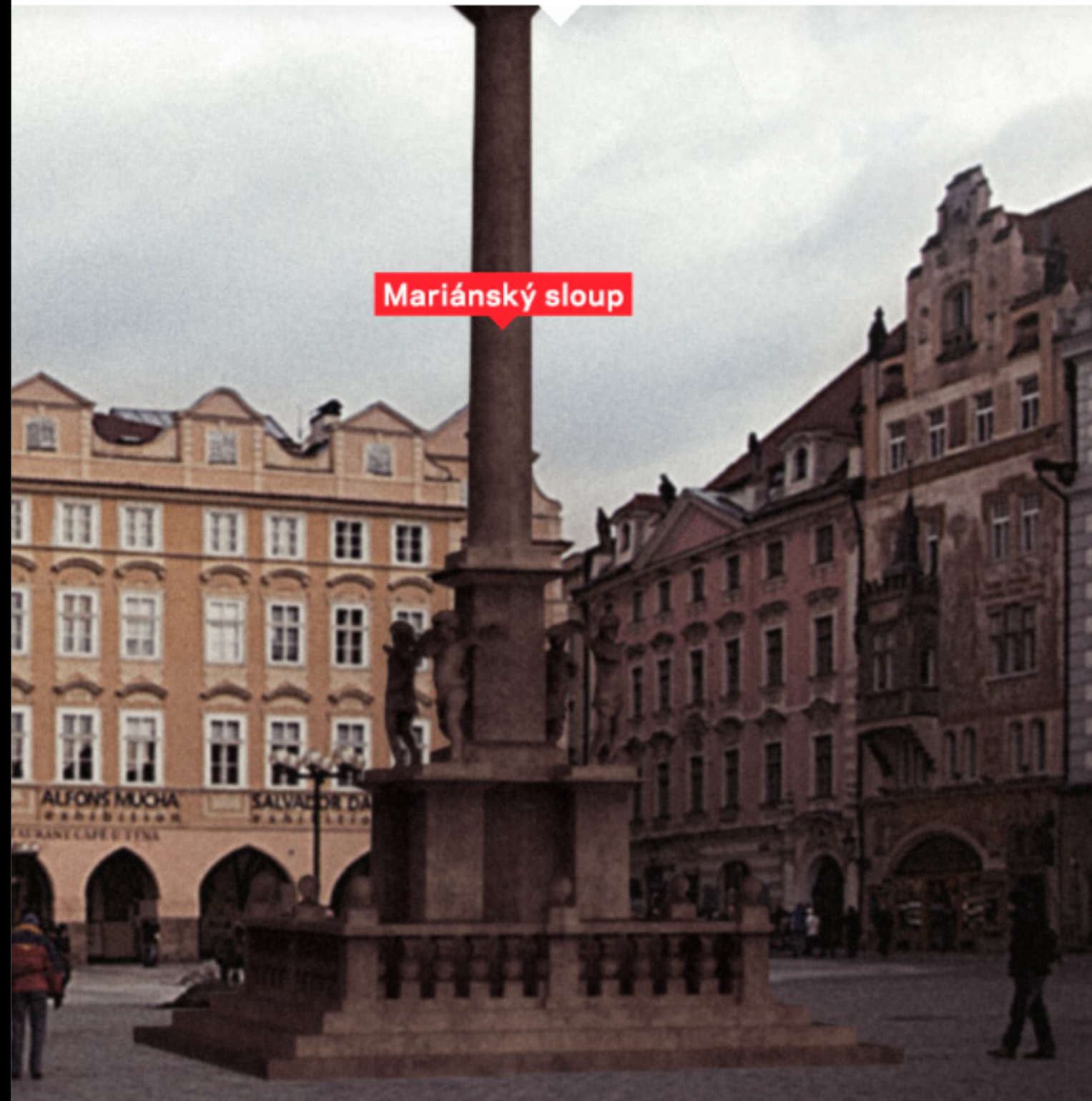
Objekt z jiného pohledu

Praha
Průvodce

Staroměstské
náměstí



1912 (1 / 2)



Ukázka dalšího modelu

Praha Průvodce

Kinského
náměstí



1991 (2/2)



Vize

série
aplikací

tématické
trasy

sociální
prvek

zachycení
událostí

3D rekon-
strukce