

interior university

Anna Pavková / UH /
12.5. 2010



interior university

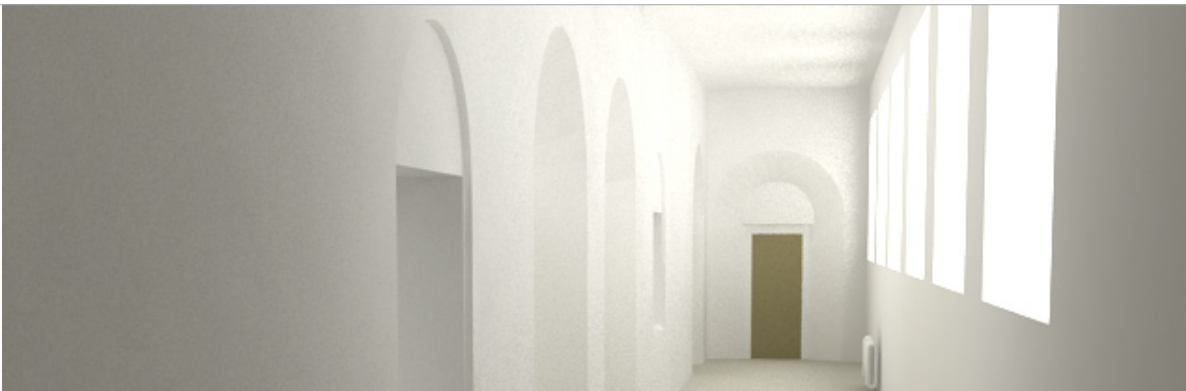
01

stávající interiér /

Chodby a prostory školy působí neuceleně a roztržitě.

Doporučuji starou podlahu, stoly i vchodové dveře zrekonstruovat nebo zcela obnovit.





interior university

02

zadání

Navrhnout interiér školních společných prostor pro studenty tak, aby splňovaly požadavky vysoké školy a vytvářely příjemný designový celek.

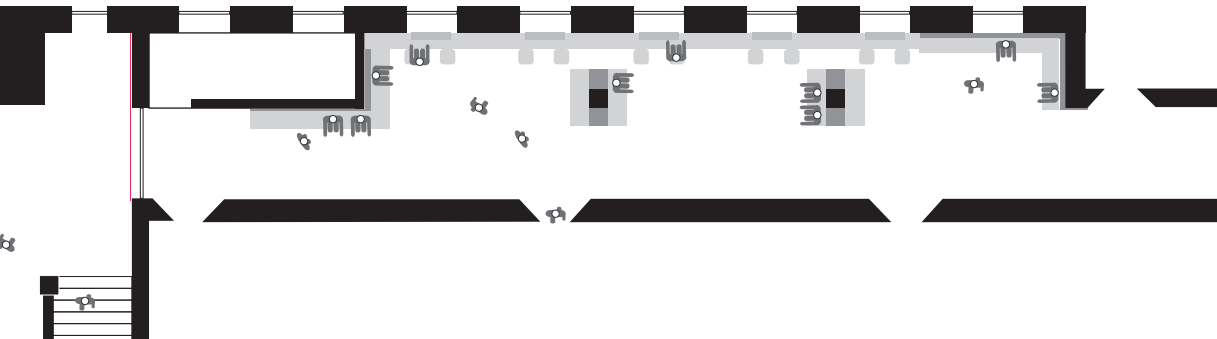
ukázka prázdných prostor

cílová skupina

studenti , zaměstnanci

využití interiéru

odpočinek
relax
svačina
studium



interior university

03

půdorys budovy /

Umístění a rozkres nábytku v interiéru.

požadavky

- sezení + odkládací plochy
- stoly
- možnost připojení k internetu

- výstavní prostory - expozice
- elektrické přípojky
- věšáky
- koše

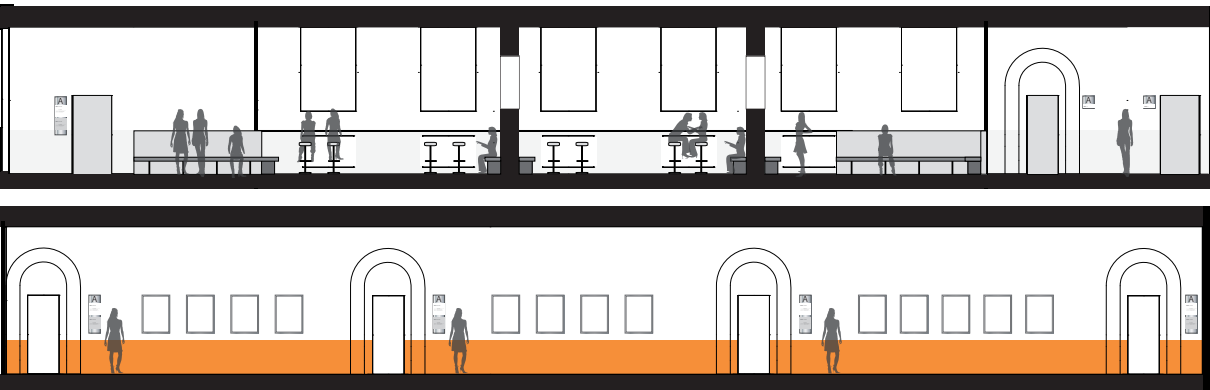
- hodiny
- orientační systém
- estetická a hygienická kritéria

interior university

04

půdorys budovy /

Pravá a levá stěna hlavní chodby.



neměnné prvky

Strop, okna, topení, dveře, osvětlení.

prvky tvořící nábytkový interiér

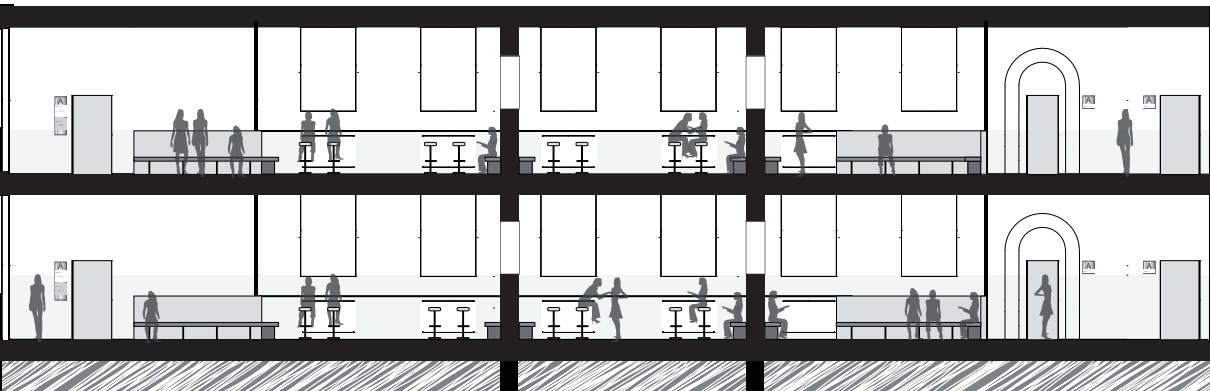
- úložný nábytek
- stolový nábytek
- sedací nábytek
- věšáky, zrcadla, police

interior university

05

postup návrhu /

- dispoziční řešení
- funkce a design
- ergonomie
- práce se stavební dokumentací
- 3D zobrazení interiéru
- materiály
- technologie



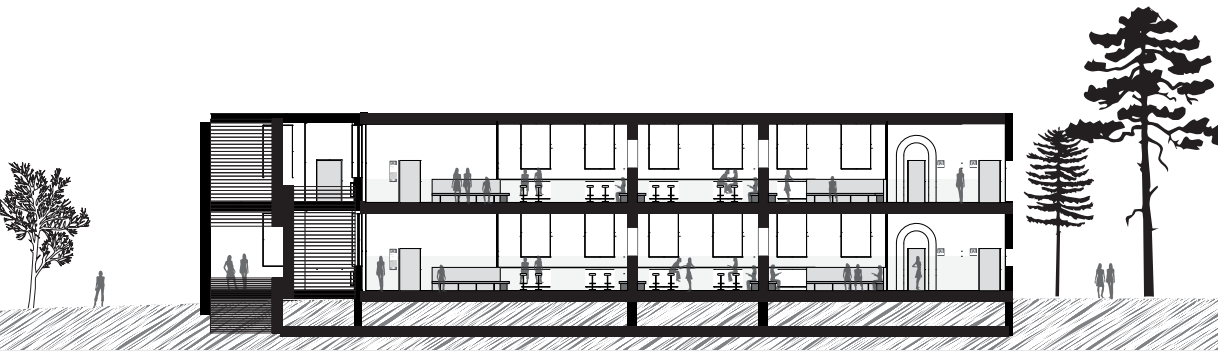
návrh

- základy psychologie barev a tvarů
- náčrty

světlo

- principy světla a stínů
- etapy designérského projektu
- rozpočet projektu

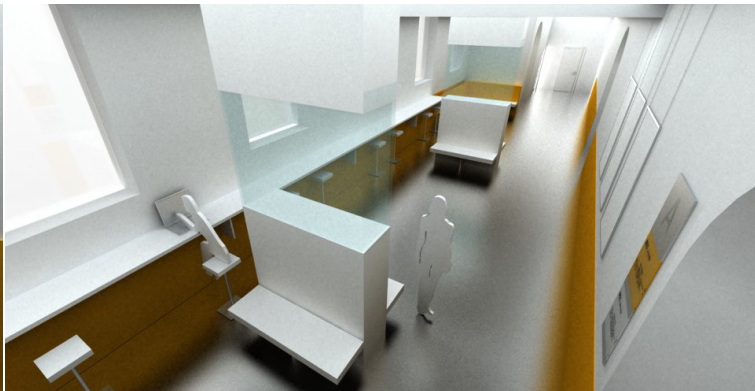
- převážně stropní



interior
university

06

pohled - nárys /



interior university

07

navržený interiér /

Interiér zaujme elegantním minimalistickým designem.

rozdělení pater dle barev

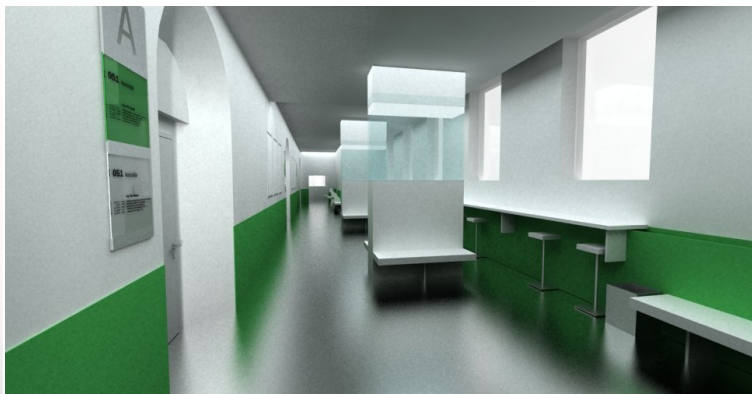
zelená- uklidňující, vytváří příjemné prostředí
oranžová - pocitově interiér otepluje

interiérové doplňky

Interiérové doplňky a detaily jsou provedeny ve stříbrné barvě.

funkční doplňky

Odpadkové koše, orientační systém, rámy, kliky u dveří a magnetické nástěnky jsou neoddělitelnou součástí školního interiéru.



interior university

08

použití materiálů /

Barevnost byla volena s ohledem na styl fakulty.

Použití základních neutrálních barev, bílé a šedé, je docíleno dojmu pořádku a čistoty.

materiály

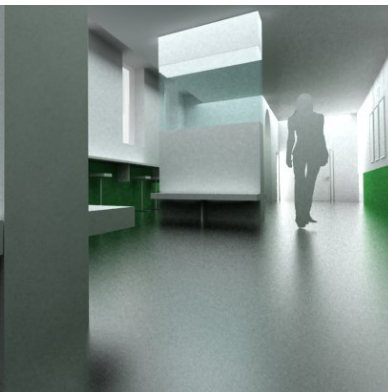
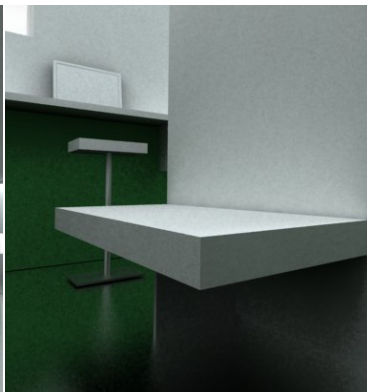
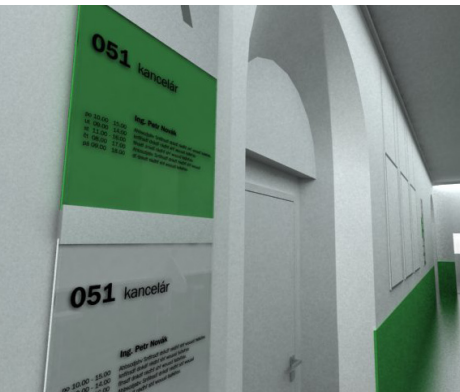
police - laminovaná dřevotříská
sloupy - sádrokarton
sedací nábytek - lamino + nerez

lesklé a hladké povrchy

Použitím lesklých a hladkých povrchů (sklo, plech, lakovaný nábytek), je interiér opticky zvětšen a působí zářivě, luxusně a čistě.

matné povrchy

Naopak použití matných předstěn v zeleném a oranžovém provedení interiéru přináší pocit přítomnosti přírody a interiér tak zatepluje.



interior university

09

minimalismus /

Předností nového interiéru je vzdušnost, prostor a snadná orientace.

rozmístění

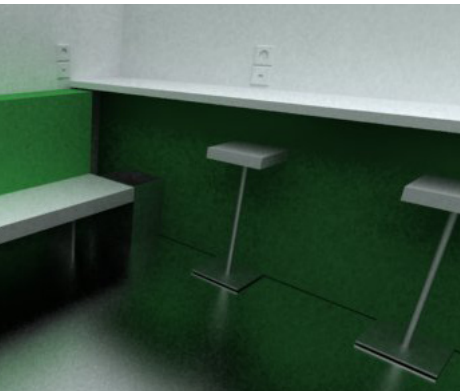
Koše i orientační systém jsou rozmístěny podle potřeby a užití tak, aby bylo na chodbách dostatek prostoru pro pohyb studentů.

výstavní prostory / expozice

Zajišťují moderní vitríny s vkusným podsvícením uvnitř. Závěsné rámy umožňují prezentaci plakátů.

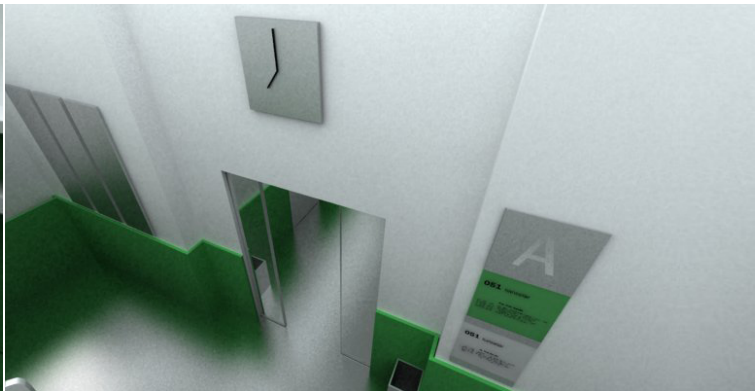
funkční doplňky

Zapojení notebooku s přístupem k internetu zajišťují příslušné zásuvky nad pultem.



koše

Koše jsou umístěny dle potřeby spotřebitelů.



hodiny

Hodiny umístěné nad dveřmi budou informovat o aktuálním čase.

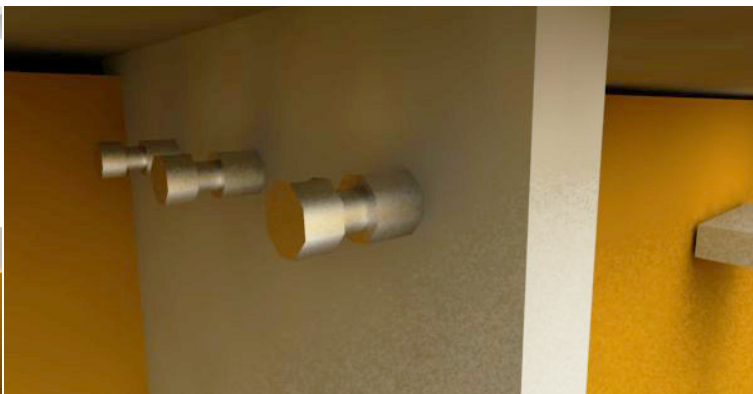
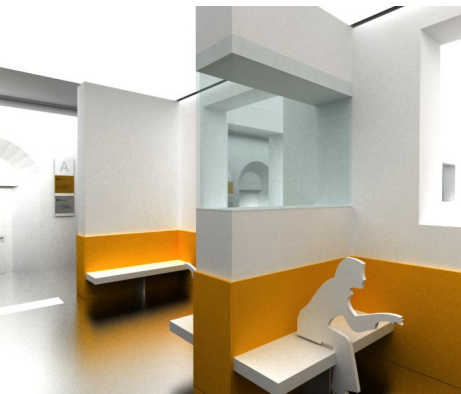
hygiena a estetika

Hygienická i estetická kritéria splňuje všechen nábytek i doplňky.

interior university

10

vybavení interiéru /



interior university

11

vybavení interiéru /

Interiér je navržen pro cílovou skupinu: studenti 19 - 35 let, zaměstnanci 25 - 50 let.

odpočinek

Odpočinek zajišťuje posezení podél výstavních sloupů a barové židle za pultem.

odkládací a pracovní pult

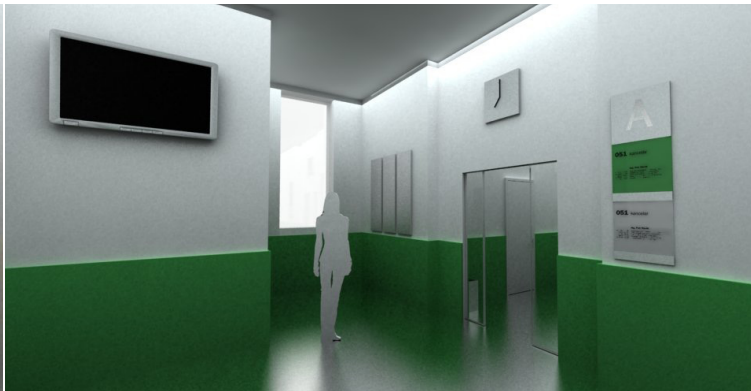
Pultový stůl pod okny poslouží k odložení osobních věcí nebo třeba k práci na notebooku.

věšáky

Věšáky pod pultem poslouží k odložení oblečení.



zasouvací dveře / LCD monitor



vchod do hlavní chodby

Výměna dveří za elegantní zasouvací na fotobuňku.

funkční doplňky

Klasická nástěnka je nahrazena plechovou na magnety. Dovoluje studentům připínat své informace ohledně ubytování či studia.

interior university

12

vchod do chodby /

Interiér před chodbou.



orientační systém

interior
university

13

vybavení interiéru



interior
university

14

vybavení interiéru

orientační systém