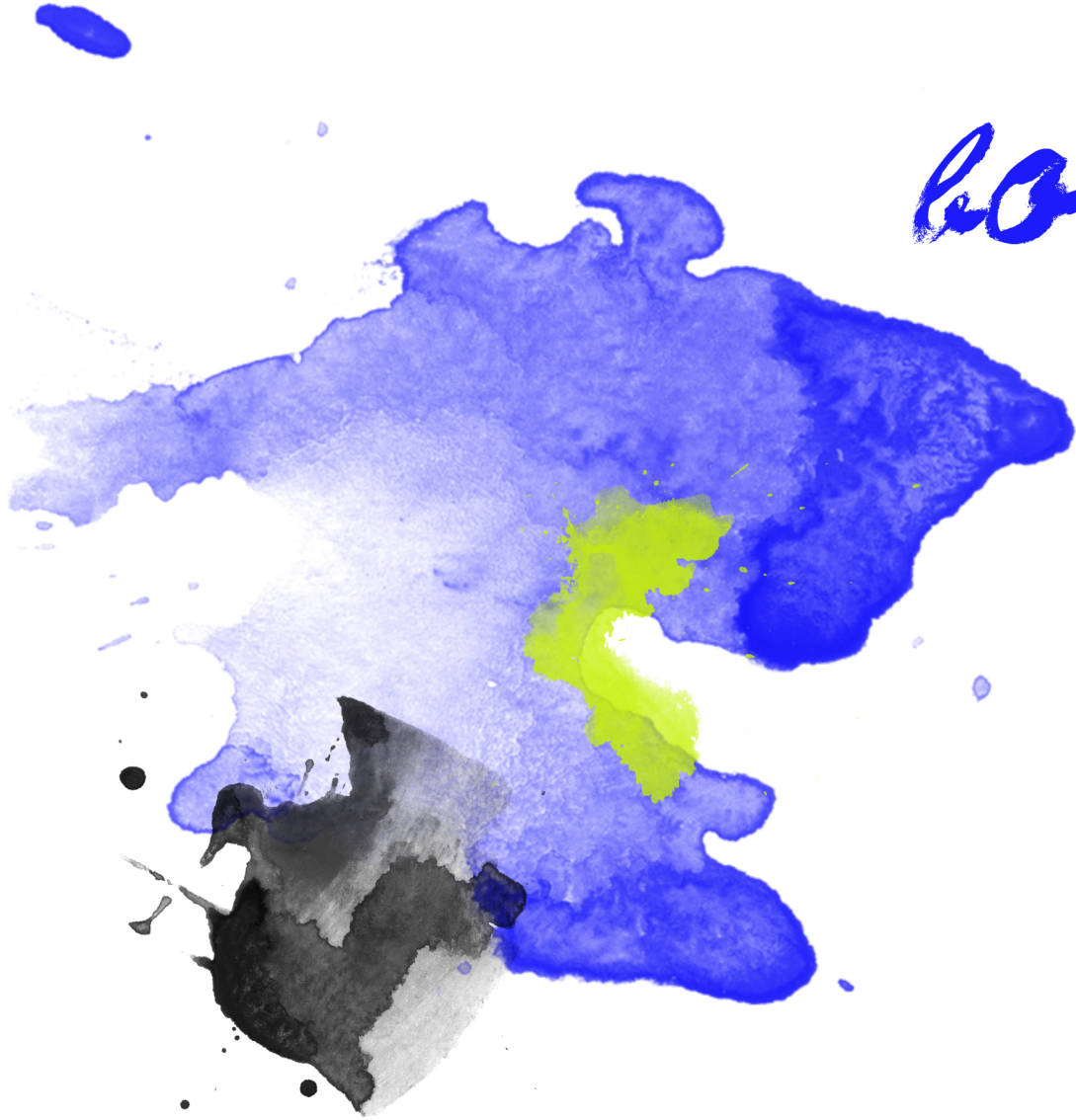


bodypainting



# co je bodypainting

Zdobení a malování těla bylo v minulosti zcela přirozenou věcí. A lidé jsou stále stejní. Mají potřebu se odlišovat a zkoušet své tělo a také jeho bolest. Vždyť známý polský sociolog Zygmunt Bauman označil postmoderní tělo za „nástroj ke sbírání požitků“. Avšak neztratilo v dnešní zdobení těla smysl, který mělo v dobách minulých?

Během své studie maleb na tělo jsem se držela dvou linií: Malby jako takové a tetování. Obě byly nejdříve používány domorodými kmeny k rituálním účelům. Pro své nositele měly zvláštní význam, lidé, kteří je nosili, na ně byli náležitě pyšní. Ještě větší důraz se kladl na tetování, jelikož je na celý život. V některých domorodých a indiánských kmenech jste netetovaného člověka nepotkali.

Zdobení těla se postupem času stalo pouze kosmetickou záležitostí. Zvláště co se tetování týče. Přes příslušníky domorodého kmene se tetování rozšířilo mezi námořníky, později nízké vrstvy, potom mezi střední sociální vrstvy a odtud již byl jen malý krůček tomu, aby se tetování stalo módní záležitostí současnosti.





# inspirace

Během svého výzkumu jsem zjistila, že knih zabývajících se bodypaintingem moc není. Po pravdě jsem nic nenašla. Avšak díky veřejné knihovně v Lublani jsem alespoň částečně prostudovala knihy pojednávající o domorodých kmenech a jejich vztahu k malbě na tělo a teování. Díky těmto poznatkům jsem došla k přesvědčení, že má práce nemůže být prvoplánová, ale musí více zasahovat do původního významu, kdy malba na tělo byla propojena s nositelem.

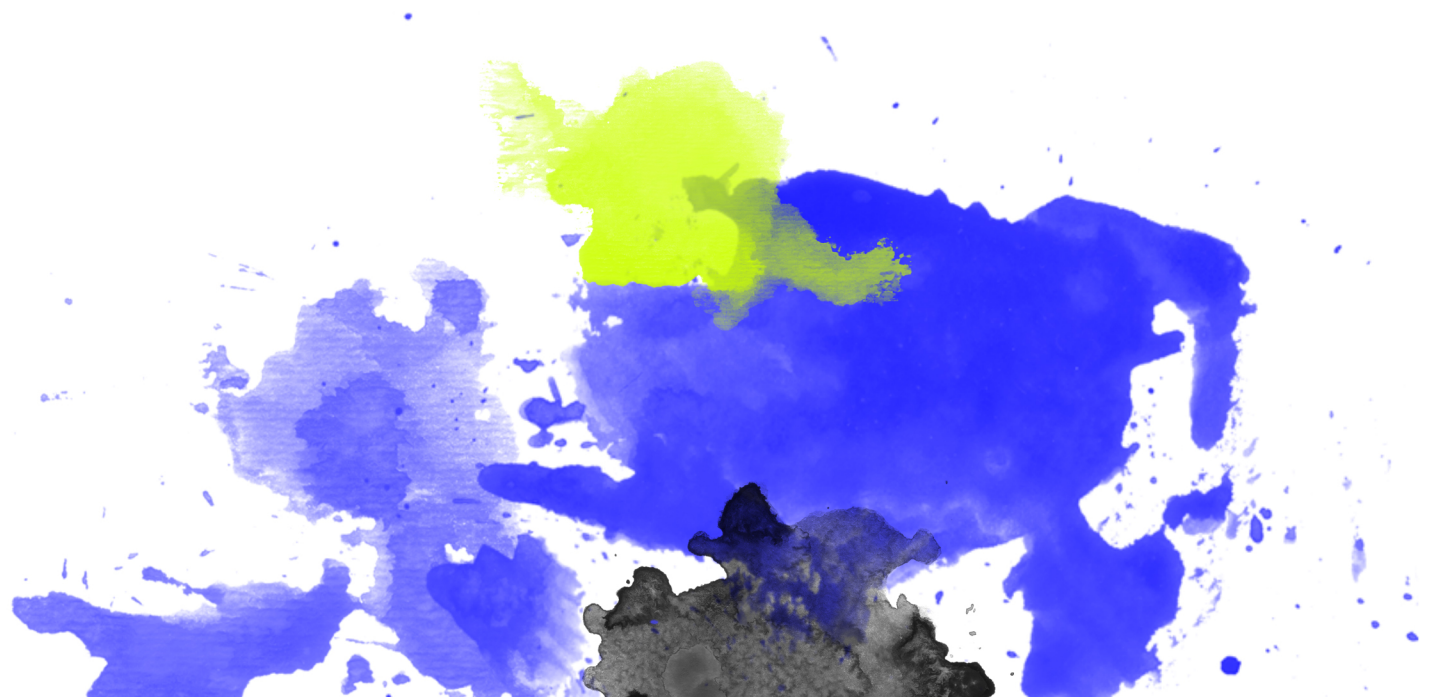
Co se týče samotného bodypaintingu, lze samozřejmě mnoho podkladů nalézt na internetu. Zde však objevíte jen moderní malby, které mé práci nijak zásadně nepomohly. Navíc jsem internet používat nechtěla. Více jsem se zajímala o techniku zpracování. Avšak nakonec jsem zjistila, že pravé barvy na tělo jsou velmi drahé (pomalování jednoho člověka vyjde na 5000 - 9000 Kč). Nakonec jsem ale našla obchod, kde mi prodavačka poradila použít akrylové barvy. Sama je vyzkoušela, jelikož ve Slovinsku není obchod, kde by se pravé barvy na tělo daly sehnat. Akrylovými barvami se nesmí pokrýt celé tělo, jelikož se chovají jako latex a nepropouští vzduch. Avšak pro mou potřebu byly dostačující.



# moje idea

Kam se zdobení těla dostalo dnes? Co pro nás znamená? Pokud budeme mluvit o malbě na tělo, dnes jde o uměleckou či reklamní činnost, která se dobře prodává. Ve svém projektu jsem se ale chtěla z části vrátit k samé podstatě malby na tělo, která byla a stále je typická pro domorodé kmeny.

Chtěla jsem vystihnout osobnost a povahu člověka, na kterého jsem malovala. Byl pro mne jako plátno, které se musí otevřít a ukázat, jaký je uvnitř. Své modely a modelky jsem nechala vybrat barvy dle jejich uvážení, také jsem je nechala vypracovat test sobnosti, který mi částečně pomohl v zachycení povahy. Avšak záměrně jsme si vybrala své kamarády, které jsem dobře znala, což mi velmi ulehčilo práci. Díky konverzaci, která mezi námi probíhala při samotném malování jsem se ještě více přiblížila svému modelu a nechala jsem volně plynout své pocity z daného člověka.





# test reakce

Dříve než jsem začala s opravdovou malbou na tělo, potřebovala jsem si ověřit reakci kůže na akrylovou barvu. Měla jsem obavy, abych někomu nezpůsobila problémy. Proto jsem nejdříve vyzkoušela svou ruku, kterou jsem pomalovala obrázkem, který mě zrovna napadl. Neměl většího významu.

Jelikož reakce nebyla žádná, potřebovala jsem barvu ještě jednou otestovat na patkách, kam jsem chtěla malovat. Proto jsem požádala kamarádku, která mi seděla modelem. Opět malba byl jen náhodná, malovala jsem co mne zrovna napadlo. Reakce opět nebyla žádná, navíc jsem vyzkoušela, jak se barva odstraňuje. Nebylo to nejjednodušší, ale pomocí houby a mýdla se nakonec podařilo vše dostat dolů.

Od této chvíle jsem se mohla pustit do práce.

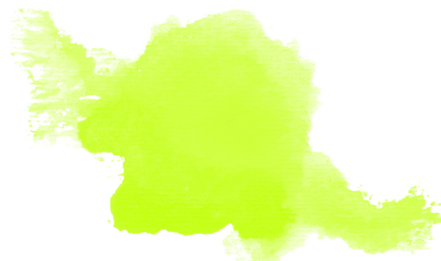


# Lenka

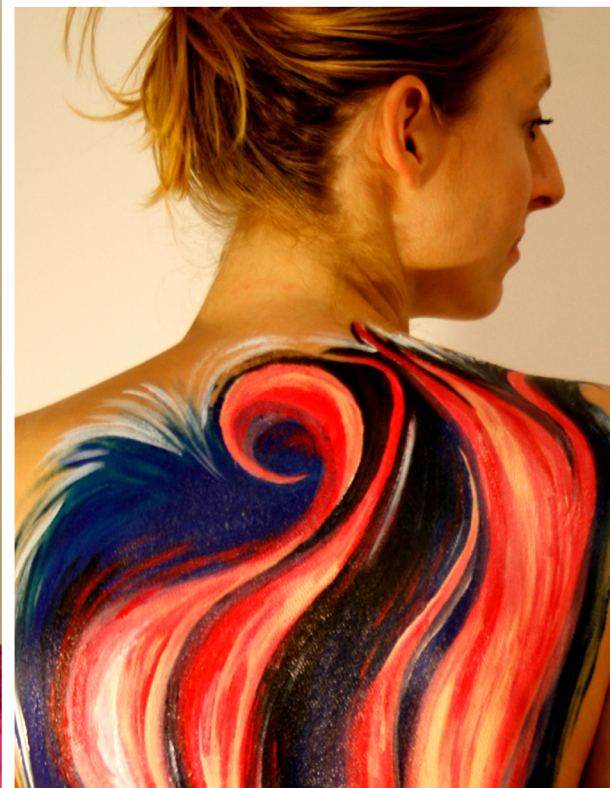
Lenka pochází z České republiky. V testu temperamentu měla největší procentuální podíl u sangvinika, ale také cholerika. Když jsem Lenku potkala poprvé, byla jako živel, který všechny rozveselí a strhne sebou. Na druhou stranu je ale také velmi ochotná a vstřícná. Je to zlatý člověk, se kterým se nikdy nenudím, můžu mu říct vše a mám jistotu, že mne nezradí.

Na malování přišla uvolněná a s dobrou náladou. Z barev si vybrala temně červenou, okrovou a tmavě modrou. Modrá barva mě dost překvapila, ale myslím si, že se hodí k její občasné cholerické náladě. Lenku jsem hned viděla jako svislé vlny, které se rozhoupávají podle její rozverné nálady. Avšak nejsou nijak přehnané, jelikož ona sama se dokáže kontrolovat, i když je tolik živelná.

Výsledná malba ji samotnou překvapila. Později mi také řekla, že je ve znamení střelce, což je ohnivý živel.









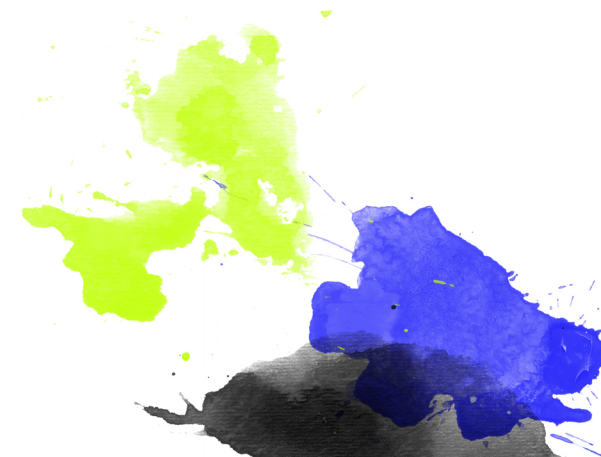
*petr*

Petr také pochází z České republiky. Na první pohled mi nebyl moc sympatický, ale jak se říká: první dojem klame. Petr je velmi klidný a hodný člověk, který by se pro vás rozkrájel. I když bych to do něj neřekla, velmi rád zpívá, v čemž jsme si oba sedli.

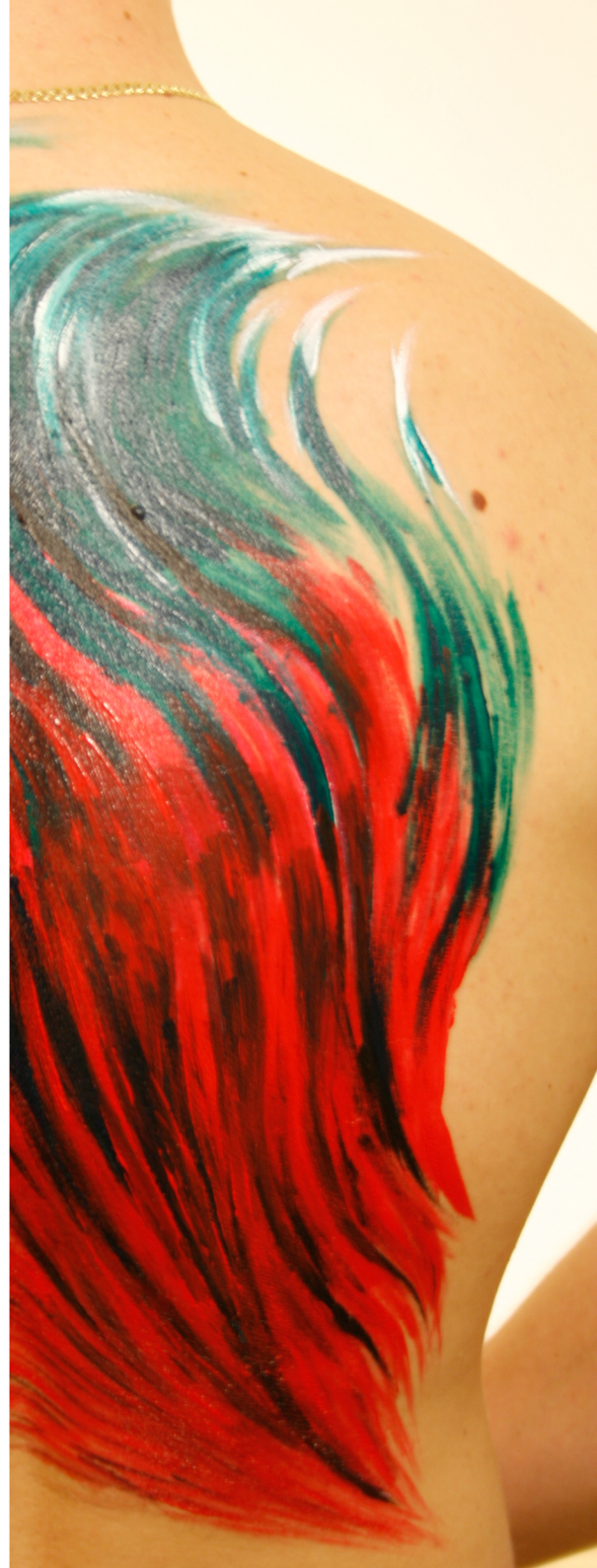
V testu temperamentu mu nejvíce procent zabral flegmatik, což Petr opravdu je. Avšak také velký procentuální podíl měl u cholera, což mi následně potvrdil. Je to člověk, který je velmi klidný, ale pokud se opravdu rozčílí, dokáže být jako sopka.

Barvy, které si vybral vypovídaly o jeho charakteru: zelená - klidná barva zastupující jeho flegmatismus, červená - odrážející jeho choleraismus a černá - odhlaující jeho občasné melancholie.

Petrovi jsem na záda vytvořila plamen, který má uvnitř sebe samého. Živelný člověk, někdy klidný, občas rozzlobený, ale v zásadě skvělý muž se zlatým srdcem.







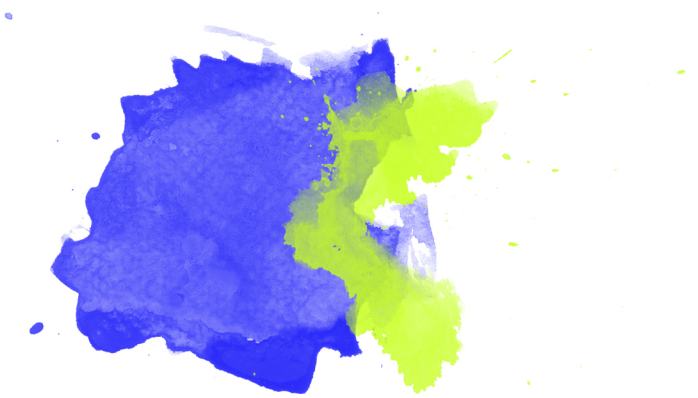


# Matej

Matej je Slovinec. Test temperamentu sice nedělal (hlavně proto, že jsem jej měla jen v českém jazyce), ale i tak jsem ho stačila poznat dostatečně. Je to flegmatik, který nic neřeší. Jako správný student nechybí na žádném večírku, svůj spánkový režim má absolutně obrácený. Avšak Je velmi ochotný a co slíbí, to dodrží. Jako model se šel malovat, i když měl jet domů. Zůstal, protože mi to slíbil.

I když Matej na první pohled vypadá bezstarostně, vnitřně je znát, že jej něco trápí. Nakonec se mi v našem rozhovoru přiznal, že se nedávno rozešel s dívkou. Tato přetrvávající bolest je znát hlavně v jeho očích. Prozradily ho také barvy. Vybral si tmavě modrou, která je klidnou a přátelskou barvou, avšak v některých případech se stává velmi chladnou. Druhou barvu si vybral žlutou, velmi agresivní odstín, který vypovídá o jeho vnitřním rozpoložení.

U Mateje jsem jasně viděla krátké tahy, které vyjadřují jeho roztěkanost. Tvarově mi nakonec vyšly jakási křídla, což mě velice překvapilo. Asi to bylo znamení, že by se Matej měl více povznést nad všechno, co se kolem něho děje.







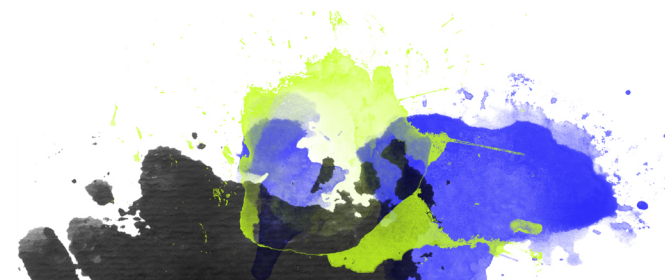


kinga

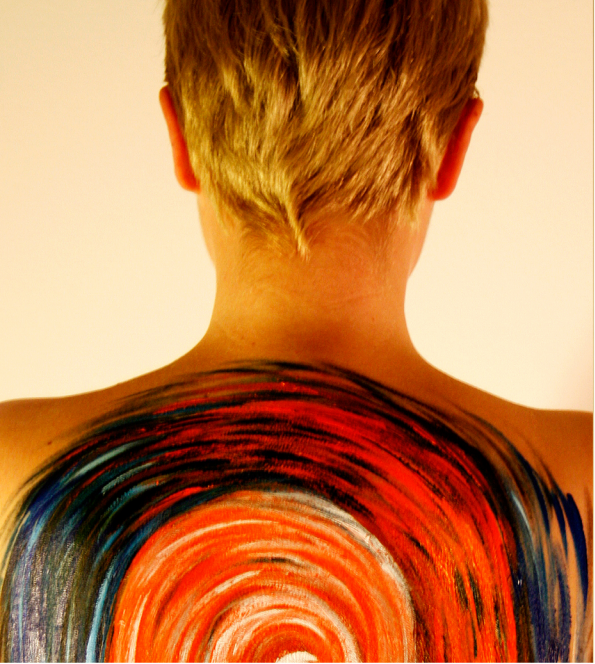
Kinga pochází z Polska. Když jsem jí potkalal poprvé, byla nejhlasitějším člověkem v místnosti. Její smích poznáte na dálku. Avšak jak jsem jí začala poznávat blíž, zjistila jsem, že v nitru je velmi odlišná. Je přátelská, milá a ochotná, ale také velmi melancholická, což jí také vyšlo v testu.

Dovolila mi jako jedné z mála osob se s ní sblížit více a já zjistila, že je velmi dobrým přítelem. Vnitřně je velmi přemýšlivá a smutná a zřejmě díky rozverné náladě se snaží okolí neukázat svou zranitelnost. Ale právě tato zranitelnost nám pomohla k tomu, aby se z nás stali opravdoví přátelé.

Když jsem jí poprosila, aby mi seděla modelem, mělo to pro mě největší význam ze všech. Z barev si vybrala červenou, černou a modrou. Opět velké protiklady, tak, jako je ona sama. Na záda jsem jí vytvořila velkou spirálu, zvenčí modrou, uvnitř rudou. Tuto barevnost jsem zvolila záměrně, jelikož si myslím, že to, co má Kinga uvnitř je mi bližší než to, jak se prezentuje na veřejnosti. Spirála značí její složitou povahu, která se vám odkrývá vždy jen částečně, stejně jako ona sama.







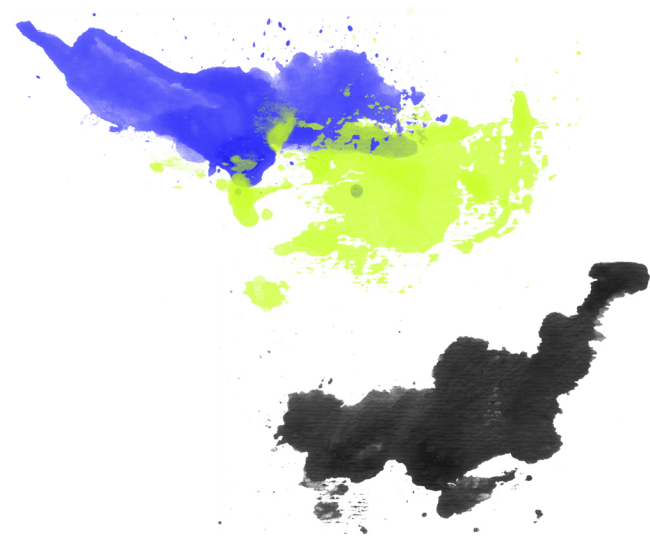


*Matej*

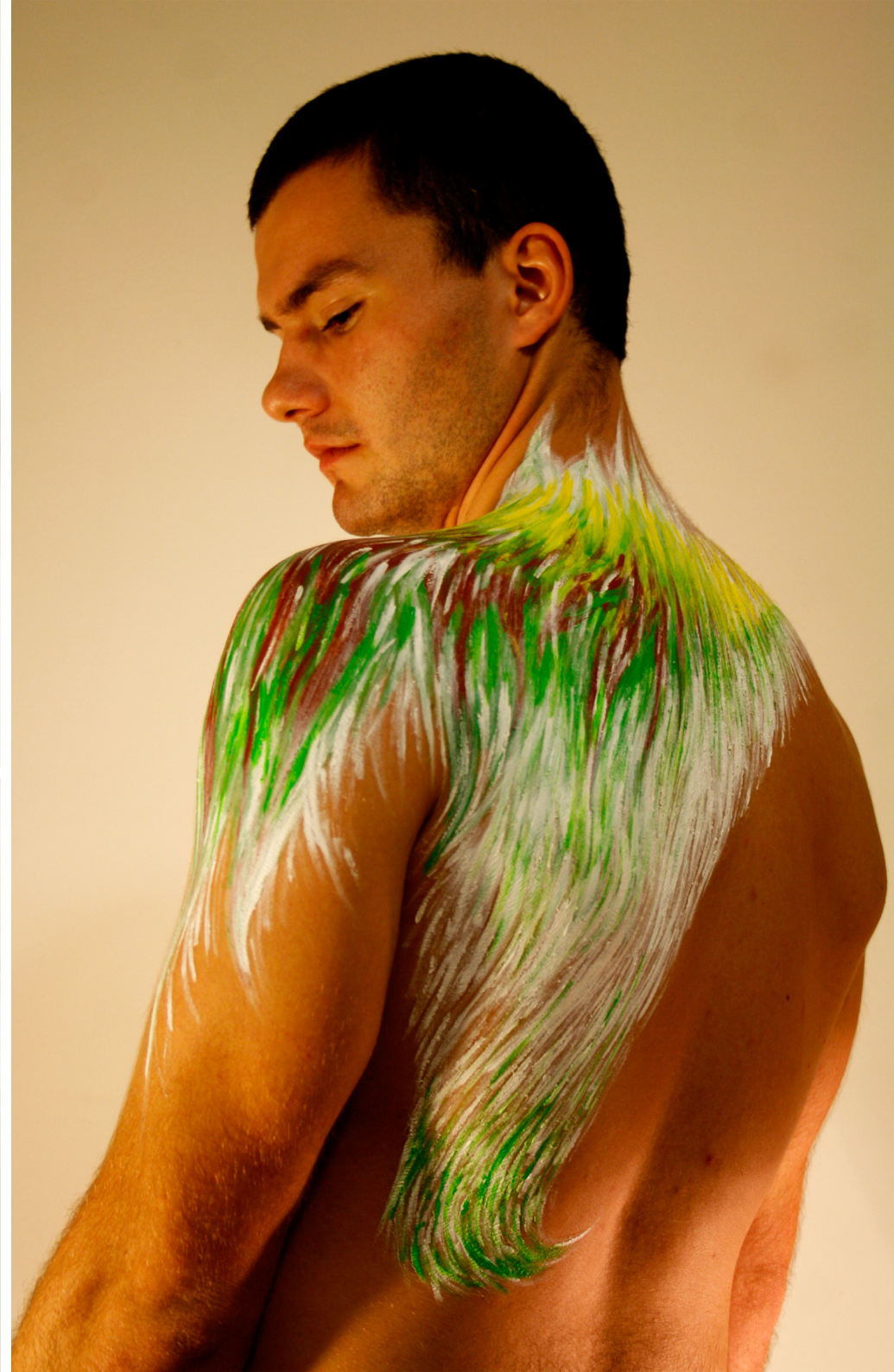
Mateje jsem požádala ještě jednou, aby mi dělal modela. Za prvé proto, že kluky přesvědčit bylo vždy velmi těžké, za druhé jsem byla zvědavá, co mi vyjde u člověka, kterému jsem již jednou bodypainting dělala.

Matej tentokrát přišel ve velmi unavené náladě, proto jsem se rozhodla, že toho využiji a namaluji jeho momentální rozpoložení. Z barev si vybral bílou, zelenou, hnědou a žlutou. Tentokrát spíše klidnější barvy, možná také vypovídaly o jeho odevzdanosti. Až na žlutou, která je opět dost agresivní.

Když jsem začala malovat, opět mi vycházely krátké tahy, tak, jako porvé. Celkově malba byla barevně jiná, klidnější, ale tvarově a způsobem tahu velmi podobná. To mne velmi překvapilo, ale asi to tak mělo být. Pokud jsem malovala vnitřní stránku stejného člověka, muselo mi zákonitě vyjít to samé. Což mě nakonec potěšilo.









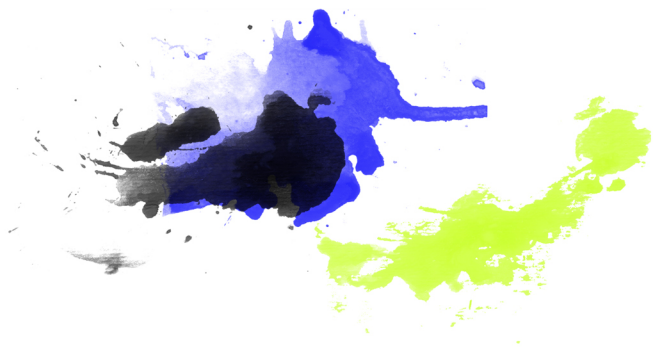
# Michaela

Míša byla konečně dívkou, která se nebála nechat si namalovat tělo i z přední strany. Byla jsem ráda, jelikož v tomto momentě jsem svůj bodypainting chtěla posunout někam dále.

Míša pochází z České republiky a známe se již několik měsíců, Je člověkem, který se shodne snad s každým a dokáže být dobrým kamarádem. Nevidí chyby ostatních, bere vás takového, jaký jste.

V testu temperamentu měla největší procentuální podíl u sangvinika a cholera. Jak znám Míšu, dokáže se opravdu velmi rozčilit. Avšak na druhou stranu jí vyšel částečný podíl u melancholika, což jí také vystihuje. Dokáže být uzavřená v sobě, mnohokrát bez jakéhokoliv pádného důvodu. Nese si mnoho bolesti z minulosti, která se odráží v jejích očích.

Z barev si Míša vybrala žlutou, červenou a černou. Míšino nitro jsem viděla jako kruhy, které se točí dokola, tak, jak se Míša točí ve své minulosti. Zároveň jsou ale kruhy znakem bezpečí, které z Míši cítíte, pokud jí znáte blíž. Černou barvu jsem použila pouze symbolicky, jelikož vše špatné, co si sebou Míša nese má pevně zamknuto ve svém nitru a nikomu to nedá znát.









Pavλίna Kůsová

Ústav vizuální tvorby v Uherském Hradišti  
Ateliér vizuální komunikace

2011

